



แผนบริหารจัดการความเสี่ยง ประจำปีงบประมาณ พ.ศ. ๒๕๖๕



องค์การบริหารส่วนตำบลคลองด่าน
อำเภอบางบ่อ จังหวัดสมุทรปราการ

คำนำ

ด้วยพระราชบัญญัติวินัยการเงินการคลังของรัฐ พ.ศ. ๒๕๖๑ มาตรา ๗๙ บัญญัติให้หน่วยงานของรัฐจัดให้มีการตรวจสอบภายใน การควบคุมภายในและการบริหารจัดการความเสี่ยง โดยให้ถือปฏิบัติตามมาตรฐานและหลักเกณฑ์ ที่กระทรวงการคลังกำหนด ซึ่งกระทรวงการคลังได้ประกาศหลักเกณฑ์กระทรวงการคลังว่าด้วยมาตรฐานและหลักเกณฑ์ ปฏิบัติการบริหารจัดการความเสี่ยงสำหรับหน่วยงานของรัฐ พ.ศ. ๒๕๖๒ เพื่อให้หน่วยงานของรัฐดำเนินการตามหลักเกณฑ์ ดังกล่าวในบังคับประมาณ พ.ศ. ๒๕๖๕ เป็นต้นไป

คณะทำงานบริหารจัดการความเสี่ยงองค์การบริหารส่วนตำบลคลองด่าน ได้จัดทำแผนบริหารจัดการความเสี่ยง ประจำปีงบประมาณ พ.ศ. ๒๕๖๕ ขึ้น เพื่อให้ผู้บริหารท้องถิ่นและผู้ปฏิบัติการทุกกอง/ฝ่าย มีความเข้าใจถึงกระบวนการบริหารจัดการความเสี่ยง สามารถดำเนินการบริหารความเสี่ยงตามกระบวนการบริหาร ความเสี่ยงที่ได้กำหนดไว้ในแผน ซึ่งเป็นการลดมูลเหตุและโอกาสที่จะเกิดความเสียหายให้ระดับความเสี่ยงและขนาดของความเสียหายที่จะเกิดขึ้นอยู่ในระดับที่สามารถยอมรับได้ประเมินได้ควบคุมได้และตรวจสอบ ได้อย่างมีระบบ แผนบริหารความเสี่ยงนี้จะบรรลุวัตถุประสงค์ตามความคาดหวังได้ก็ต่อเมื่อได้มีการนำแผนไปสู่การ ปฏิบัติอย่างเป็นรูปธรรมของผู้บริหารท้องถิ่นและเจ้าหน้าที่ผู้ปฏิบัติงานทุกกอง/ฝ่าย ที่จะให้ความร่วมมือในการนำไปดำเนินการต่อและหวังเป็นอย่างยิ่งว่าแผนบริหารความเสี่ยงฉบับนี้จะเป็นประโยชน์แก่การ ปฏิบัติงานของบุคลากรที่เกี่ยวข้องทุกระดับ รวมทั้งเป็นประโยชน์ต่อการพัฒนางานขององค์การบริหารส่วนตำบลคลองด่าน ต่อไป

คณะผู้รับผิดชอบการบริหารจัดการความเสี่ยง
องค์การบริหารส่วนตำบลคลองด่าน

สารบัญ

	หน้า
บทที่ ๑ บทนำ	
๑. หลักการและเหตุผล	๑
๒. วัตถุประสงค์ของการบริหารจัดการความเสี่ยง	๑
๓. เป้าหมาย	๒
๔. นิยามความเสี่ยง	๒
บทที่ ๒ ข้อมูลพื้นฐานขององค์การบริหารส่วนตำบลคลองด่าน	
๑. สภาพทั่วไปและข้อมูลพื้นฐาน	๓
๒. วิสัยทัศน์	๖
๓. ภารกิจ	๖
๔. ยุทธศาสตร์	๖
๕. เป้าประสงค์	๖
๖. โครงสร้างส่วนราชการภายใน	๗
บทที่ ๓ แนวทางการบริหารความเสี่ยงขององค์การบริหารส่วนตำบลคลองด่าน	
๑. แนวทางการบริหารความเสี่ยง	๑๓
๒. คณะทำงานบริหารความเสี่ยง	๑๔
บทที่ ๔ กระบวนการบริหารความเสี่ยงขององค์การบริหารส่วนตำบลคลองด่าน	
การระบุความเสี่ยง	๑๖
การประเมินความเสี่ยง	๑๗
การจัดการความเสี่ยง	๑๙
การรายงานและติดตามผล	๒๐
การประเมินผลการบริหารความเสี่ยง	๒๐
การทบทวนการบริหารความเสี่ยง	๒๐
บทที่ ๕ แผนบริหารจัดการความเสี่ยง	
แบบ RM – ๑	๒๒
แบบ RM – ๒	๒๕
แบบ RM – ๓	๒๙

บทที่ ๑ บทนำ

๑. หลักการและเหตุผล

ด้วยพระราชบัญญัติวินัยการเงินการคลังของรัฐ พ.ศ. ๒๕๖๑ มาตรา ๗๙ บัญญัติให้หน่วยงานของรัฐจัดให้มีการตรวจสอบภายใน การควบคุมภายใน และการบริหารจัดการความเสี่ยง โดยให้ถือปฏิบัติตามมาตรฐานและหลักเกณฑ์ที่กระทรวงการคลังกำหนด ซึ่งกระทรวงการคลังได้กำหนดหลักเกณฑ์กระทรวงการคลังว่าด้วยมาตรฐานและหลักเกณฑ์ปฏิบัติการบริหารจัดการความเสี่ยงสำหรับหน่วยงานของรัฐ พ.ศ. ๒๕๖๒ ขึ้น เพื่อให้หน่วยงานของรัฐจัดให้มีการบริหารจัดการความเสี่ยง เพื่อให้การดำเนินงานบรรลุวัตถุประสงค์ตามยุทธศาสตร์ที่หน่วยงานของรัฐกำหนดไว้

การบริหารความเสี่ยงเป็นเครื่องมือทางกลยุทธ์ที่สำคัญตามหลักการกำกับดูแลกิจการที่ดี ที่จะช่วยให้การบริหารงานและการตัดสินใจด้านต่าง ๆ เพราะภายใต้สภาวะการดำเนินงานทุกหน่วยงาน ล้วนมีความเสี่ยงซึ่งมีความไม่แน่นอนที่อาจจะส่งผลกระทบต่อการทำงานหรือเป้าหมายของหน่วยงาน จึงจำเป็นต้องมีการบริหารจัดการความเสี่ยง โดยการระบุความเสี่ยงว่ามีปัจจัยใดบ้างที่กระทบต่อการดำเนินงานหรือเป้าหมายของหน่วยงาน วิเคราะห์ความเสี่ยงจากโอกาสและผลกระทบที่เกิดขึ้น จัดลำดับความสำคัญของความเสี่ยงกำหนดแนวทางการจัดการความเสี่ยง เพื่อลดความสูญเสียและโอกาสที่จะทำให้เกิดความเสียหายแก่หน่วยงาน

ดังนั้น องค์การบริหารส่วนตำบลคลองด่าน จึงได้จัดทำแผนการบริหารจัดการความเสี่ยงขึ้นสำหรับใช้เป็นแนวทางในการบริหารปัจจัยและควบคุมกิจกรรม รวมทั้งกระบวนการดำเนินงานต่างๆ เพื่อลดมูลเหตุที่จะทำให้เกิดความเสียหาย ให้ระดับของความเสี่ยงและผลกระทบที่จะเกิดขึ้นในอนาคตอยู่ในระดับที่สามารถยอมรับ ควบคุม และตรวจสอบได้

๒. วัตถุประสงค์ของแผนการบริหารจัดการความเสี่ยง

๑. เพื่อให้ผู้บริหารและพนักงานส่วนตำบล เข้าใจหลักการและกระบวนการบริหารความเสี่ยงขององค์การบริหารส่วนตำบลคลองด่าน
๒. เพื่อให้ผู้ปฏิบัติงานได้รับทราบขั้นตอน และกระบวนการในการบริหารความเสี่ยง
๓. เพื่อให้มีการปฏิบัติตามกระบวนการบริหารความเสี่ยงขององค์การบริหารส่วนตำบลคลองด่านอย่างเป็นระบบและต่อเนื่อง
๔. เพื่อใช้เป็นเครื่องมือในการบริหารความเสี่ยงขององค์การบริหารส่วนตำบลคลองด่าน
๕. เพื่อลดโอกาสและผลกระทบของความเสี่ยงที่จะเกิดขึ้นกับองค์การบริหารส่วนตำบลคลองด่าน

๓. เป้าหมาย

๑. ผู้บริหารและพนักงานส่วนตำบล มีความรู้ความเข้าใจเรื่องการบริหารความเสี่ยง เพื่อนำไปใช้ในการดำเนินงานตามยุทธศาสตร์และแผนการดำเนินงานประจำปี ให้บรรลุตามวัตถุประสงค์และเป้าหมายที่กำหนดไว้
๒. ผู้ปฏิบัติงาน สามารถระบุความเสี่ยง วิเคราะห์ความเสี่ยง ประเมินความเสี่ยง และจัดการความเสี่ยงให้อยู่ในระดับที่ยอมรับได้
๓. สามารถนำแผนการบริหารจัดการความเสี่ยงไปใช้ในการปฏิบัติงานได้
๔. การบริหารจัดการความเสี่ยงถูกกำหนดขึ้นอย่างเหมาะสม ครอบคลุมทุกกิจกรรมในองค์การบริหารส่วนตำบลคลองด่าน

๔. นิยามความเสี่ยง

ความเสี่ยง หมายถึง โอกาสหรือเหตุไม่พึงประสงค์อาจทำให้อุบัติส่งผลกระทบให้เกิดความเสียหาย ทำให้วัตถุประสงค์และเป้าหมายที่องค์กรกำหนดไว้เบี่ยงเบนไปหรือไม่ประสบผลสำเร็จ ทั้งในด้านกลยุทธ์ การเงิน การดำเนินงาน และกฎระเบียบหรือกฎหมายที่เกี่ยวข้อง

การบริหารความเสี่ยง หมายถึง กระบวนการที่ใช้ในการบริหารจัดการปัจจัย และควบคุมกิจกรรมรวมทั้งกระบวนการดำเนินงานต่าง ๆ เพื่อให้โอกาสที่จะเกิดเหตุการณ์ความเสี่ยงลดลง หรือผลกระทบของความเสียหายจากเหตุการณ์ความเสี่ยงลดลงอยู่ในระดับที่องค์กรยอมรับได้

การตอบสนองความเสี่ยง หมายถึง การพิจารณาเลือกวิธีการที่ควรกระทำเพื่อจัดการกับความเสี่ยงที่อาจเกิดขึ้นตามผลการประเมินความเสี่ยง ซึ่งต้องพิจารณาโอกาสที่จะเกิดและผลกระทบที่จะเกิดขึ้นโดยเปรียบเทียบระดับความเสี่ยงที่เกิดกับระดับความเสี่ยงที่ยอมรับได้ และความคุ้มค่าในการบริหารความเสี่ยงที่เหลืออยู่ วิธีการที่ใช้ในปัจจุบัน คือ

๑. การหลีกเลี่ยงความเสี่ยง คือ การหลีกเลี่ยงหรือหยุดการกระทำที่ก่อให้เกิดความเสี่ยง เช่น งานส่วนใดที่องค์กรไม่ถนัด อาจหลีกเลี่ยงหรือหยุดการทำงานในส่วนนั้น และอาจใช้การจ้างงานภายนอกแทน

๒. การลดความเสี่ยง คือการลดโอกาสที่จะเกิดหรือลดผลกระทบ หรือลดทั้งสองส่วน โดยการจัดให้มีระบบการควบคุมต่างๆเพื่อป้องกัน หรือค้นพบความเสี่ยงอย่างเหมาะสมทันเวลา

๓. การแบ่งความเสี่ยง คือการลดโอกาสที่จะเกิดหรือลดผลกระทบ หรือลดทั้งสองส่วน โดยการหาผู้ร่วมรับผิดชอบความเสี่ยง เช่น การทำประกันต่างๆ

๔. การยอมรับความเสี่ยง คือการไม่ต้องทำอะไรเพิ่มเติมเนื่องจากมีความเห็นว่าความเสี่ยงมีโอกาสที่จะเกิดขึ้นน้อย และผลกระทบจากการเกิดก็น้อยด้วย

บทที่ ๒

๑. สภาพทั่วไปและข้อมูลพื้นฐาน

๑.๑. ด้านกายภาพ

๑) ที่ตั้งของหมู่บ้านและชุมชน

ตำบลคลองด่าน มีหมู่บ้านทั้งสิ้น ๑๔ หมู่บ้าน อยู่ในเขตองค์การบริหารส่วนตำบลคลองด่านจำนวน ๑๓ หมู่บ้าน ดังนี้

- จำนวนหมู่บ้านที่อยู่ในเขตองค์การบริหารส่วนตำบลคลองด่านเต็มทั้งหมู่บ้าน มี ๕ หมู่บ้าน ได้แก่ หมู่ที่ ๑ , ๒ , ๓ , ๔ และ ๑๒

- จำนวนหมู่บ้านที่อยู่ในเขตองค์การบริหารส่วนตำบลคลองด่านบางส่วน มี ๘ หมู่บ้าน ได้แก่ หมู่ที่ ๕ , ๗ , ๘ , ๙ , ๑๐ , ๑๑ , ๑๓ , ๑๔

- จำนวนหมู่บ้านที่อยู่ในเขตเทศบาลทั้งหมด มี ๑ หมู่บ้าน ได้แก่ หมู่ที่ ๖

หมู่ที่	ชื่อหมู่บ้าน	จำนวนครัวเรือน	จำนวนพื้นที่ โดยประมาณ (ไร่)
๑	บ้านปึกกา	๕๖๗	๕,๓๑๕
๒	บ้านคลองกันยา	๒๓๗	๒,๓๓๒
๓	บ้านท้องคู้ง	๑,๐๗๙	๒,๑๘๗
๔	บ้านสามเรือน	๓๒๐	๑,๓๐๐
๕	บ้านคลองขุดใหม่	๓๕๗	๒,๑๙๒
๖	บ้านคลองด่านน้อย	(นอกเขต)	๙๓๘
๗	บ้านคลองด่านน้อย	๕๐	๕,๐๐๐
๘	บ้านสร้างโคก	๑๑๙	๒,๕๐๐
๙	บ้านคลองด่านปากอ่าว	๒๒๓	๑,๕๖๓
๑๐	บ้านศาลเจ้าโรงเจ	๓๕	๗๘๒
๑๑	บ้านคลองนางหงษ์	๗๖๔	๓,๗๕๐
๑๒	บ้านสีลิ่ง	๖๘๗	๔,๒๖๖
๑๓	บ้านคลองปรก	๔๑๖	๒,๘๗๕
๑๔	บ้านคลองนางหงษ์ใต้	๑๗๘	๒,๕๐๐
	รวม ๑๓ หมู่บ้าน	๕,๐๓๒	๓๗,๒๐๐

๒) เนื้อที่

ตำบลคลองด่าน มีพื้นที่ประมาณ ๖๐ ตารางกิโลเมตร หรือ ๓๗,๕๐๐ ไร่ แยกเป็น

- พื้นที่รับผิดชอบของเทศบาลตำบลคลองด่าน ๕.๗๕ ตารางกิโลเมตร หรือ ๓,๕๙๓ ไร่

- พื้นที่รับผิดชอบขององค์การบริหารส่วนตำบลคลองด่าน ๕๔.๒๕ ตารางกิโลเมตร หรือ ๓๓,๙๐๖ ไร่

๓) ภูมิประเทศ

สภาพภูมิประเทศของตำบลคลองด่าน ทางด้านทิศใต้ติดต่อกับอ่าวไทย พื้นที่ส่วนใหญ่เป็นป่าชายเลน ป่าไม้โกงกาง ส่วนทางด้านตรงฝั่งถนนสุขุมวิท เป็นพื้นที่ราบที่เดิมเคยเป็นป่าชายเลนมาก่อน มีคลองและทางน้ำไหล ผ่านในเขตพื้นที่ตำบลอยู่หลายสาย

๔) ภูมิอากาศ

เป็นอากาศแบบชายทะเล โดยมีอากาศเย็นสบาย ไม่ร้อนจัดในช่วงฤดูร้อน มีความชื้นในอากาศสูง เนื่องจากได้รับอิทธิพลจากลมทะเลของอ่าวไทย และลมมรสุมตะวันตกเฉียงใต้ แต่ยังพบลักษณะของปริมาณฝนตกหนักในช่วงเดือนกันยายน - ตุลาคม ซึ่งเป็นผลจากอิทธิพลของร่องความกดอากาศต่ำทำให้เกิดการก่อตัวของพายุไต้ฝุ่นและพายุโซนร้อนในทะเลจีนใต้

๕) ลักษณะของดิน

ลักษณะทางธรณีวิทยาของตำบลคลองด่าน พบว่าตั้งอยู่บนบริเวณ ที่ราบลุ่มตอนกลางเป็นดินเหนียวอ่อนตัวมีความสามารถในการอุ้มน้ำ รับน้ำหนักแรงต่ำมาก ประมาณ ๐.๕-๓ ตัน ต่อตารางเมตร เมื่อรับน้ำหนักจะยุบตัวได้ง่าย ถัดลงไปจะเป็นพื้นดินเหนียวซึ่งมีการรับน้ำหนักเพิ่มขึ้นเป็นลำดับ จนถึงชั้นทราย ชั้นแรก นอกจากนั้นยังพื้นที่บางส่วนติดชายฝั่งทะเลสภาพแวดล้อมด้านป่าชายเลนเสื่อมโทรมไป ส่งผลกระทบให้เกิดการกัดเซาะดินบริเวณชายฝั่งทะเล โดยเฉพาะพื้นที่ที่อยู่ติดชายฝั่งทะเล

๖) ลักษณะของแหล่งน้ำ

ตำบลคลองด่านมีคลอง ๒๙ สาย สามารถใช้ประโยชน์ทางด้านเกษตรกรรม และการคมนาคมได้

๗) ลักษณะของไม้/ป่าไม้

ในเขตองค์การบริหารส่วนตำบลคลองด่านไม่มีป่าไม้

๑.๒. ด้านการเมือง/การปกครอง

๑) เขตการปกครอง

องค์การบริหารส่วนตำบลคลองด่าน อำเภอบางบ่อ จังหวัดสมุทรปราการ ได้รับการจัดตั้งเป็นองค์การบริหารส่วนตำบล เมื่อวันที่ ๒ มีนาคม พ.ศ. ๒๕๓๘ ตามประกาศกระทรวงมหาดไทย เรื่องการจัดตั้งองค์การบริหารส่วนตำบล ประกาศ ณ วันที่ ๒ มีนาคม พ.ศ. ๒๕๓๘ ซึ่งลงประกาศในราชกิจจานุเบกษา เล่ม ๑๑๒ ตอนพิเศษ ๖ ง ลงวันที่ ๓ มีนาคม ๒๕๓๘ หน้า ๕๔ ลำดับที่ ๕๒๘ มีเขตเทศบาลตำบลคลองด่าน อยู่กลางพื้นที่มีระยะห่างจากที่ว่าการอำเภอบางบ่อประมาณ ๘ กิโลเมตร ตามทางหลวงแผ่นดิน หมายเลข ๓๑๑๗ ถนนสายปานวิถีมีอาณาเขตติดต่อกับพื้นที่ต่อไปนี้

ทิศเหนือ	ติดต่อกับตำบลบางเพรียง ตำบลบางบ่อ ตำบลบ้านระกาศ อำเภอบางบ่อ จังหวัดสมุทรปราการ
ทิศใต้	จรดทะเลอ่าวไทย
ทิศตะวันออก	ติดต่อกับตำบลสองคลอง อำเภอบางปะกง จังหวัดฉะเชิงเทรา
ทิศตะวันตก	ติดต่อกับตำบลบางปู อำเภอเมืองสมุทรปราการ จังหวัดสมุทรปราการ

- แผนที่แสดงอาณาเขตการปกครอง

(แผนที่มาตราส่วนมาตรฐาน เพื่อแสดงสถานที่สำคัญ เส้นทางคมนาคม แหล่งน้ำและอาณาเขตติดต่อ)



๑.๓. ประชากร

๑) ข้อมูลเกี่ยวกับจำนวนประชากร

หมู่ที่	ชื่อหมู่บ้าน	จำนวนราษฎร		
		ชาย	หญิง	รวม
๑	บ้านปึกกา	๑,๐๐๔	๑,๐๖๓	๒,๐๖๗
๒	บ้านคลองก้นยา	๕๔๐	๕๓๒	๑,๐๗๒
๓	บ้านท้องคู้ง	๑,๘๙๖	๑,๙๙๙	๓,๘๙๕
๔	บ้านสามเรือน	๖๒๕	๖๒๓	๑,๒๔๘
๕	บ้านคลองขุดใหม่	๕๒๕	๕๒๔	๑,๐๔๙
๗	บ้านคลองด่านน้อย	๑๓	๑๖	๒๙
๘	บ้านสร้างโคก	๑๘๗	๒๐๐	๓๘๗
๙	บ้านคลองด่านปากอ่าว	๔๓๐	๔๓๒	๘๖๒
๑๐	บ้านศาลเจ้าโรงเจ	๖๒	๖๔	๑๒๖
๑๑	บ้านคลองนางหงษ์	๑,๑๓๓	๑,๑๔๖	๒,๒๗๙
๑๒	บ้านสีลิ่ง	๑,๐๕๐	๑,๑๔๑	๒,๑๙๑
๑๓	บ้านคลองปรก	๔๑๙	๔๓๐	๘๔๙
๑๔	บ้านคลองนางหงษ์ใต้	๔๖๘	๔๔๓	๙๑๑
รวม		๘,๓๕๒	๘,๖๐๗	๑๖,๙๕๙

๒. วิสัยทัศน์

องค์การบริหารส่วนตำบลคลองด่าน ได้กำหนดวิสัยทัศน์ (Vision) เพื่อแสดงสถานการณ์ในอนาคต ซึ่งเป็นจุดมุ่งหมายความคาดหวังที่ต้องการให้เกิดขึ้นในอนาคตข้างหน้าซึ่งจะสามารถสะท้อนถึงสภาพการณ์ของท้องถิ่นในอนาคตอย่างรอบด้านภายใต้การเปลี่ยนแปลงของสภาพแวดล้อมด้านต่างๆ จึงได้กำหนดวิสัยทัศน์ คาทหวังที่จะให้เกิดขึ้นในอนาคต ดังนี้

“ พัฒนาทั่วถึง การศึกษาครอบคลุม ส่งเสริมอาชีพ ทุกชีวิตอยู่ดีกินดี ”

๓. ภารกิจ

๑. ส่งเสริมและพัฒนาระบบโครงสร้างพื้นฐานต่างๆ ขององค์การบริหารส่วนตำบลเพื่ออำนวยความสะดวกให้กับประชาชนในพื้นที่และเป็นแหล่งเชื่อมโยงการขยายตัวของภาคเศรษฐกิจระดับภูมิภาคสู่ประชาคมเศรษฐกิจอาเซียน

๒. การพัฒนาและส่งเสริมคุณภาพชีวิต การศึกษา สาธารณสุข ศาสนา ศิลปะและวัฒนธรรม ตลอดจนการจัดระเบียบชุมชน/สังคม และการรักษาความสงบเรียบร้อยและความมั่นคงปลอดภัยในชีวิตและทรัพย์สิน และส่งเสริมระบบเศรษฐกิจของชุมชนเพื่อให้เป็นสังคมที่พร้อมพร้อมและน่าอยู่

๓. ส่งเสริมและพัฒนากิจการบริการทรัพยากรธรรมชาติและสิ่งแวดล้อมให้ดีขึ้นคงอยู่ตลอดไป

๔. ส่งเสริมและพัฒนากิจการบริการเมืองด้านการเมืองการบริหารให้มีประสิทธิภาพในการให้บริการประชาชนได้อย่างสะดวก รวดเร็ว

๔. ยุทธศาสตร์

๑. ยุทธศาสตร์การพัฒนาโครงสร้างพื้นฐาน

๒. ยุทธศาสตร์พัฒนาระบบสวัสดิการและคุณภาพชีวิตของประชาชน

๓. ยุทธศาสตร์การพัฒนาเกษตรกรรม พาณิชยกรรม และการท่องเที่ยว

๔. ยุทธศาสตร์การจัดการสิ่งแวดล้อม

๕. ยุทธศาสตร์พัฒนาการเมืองการบริหาร

๕. เป้าประสงค์

องค์การบริหารส่วนตำบลคลองด่าน ได้กำหนดเป้าประสงค์ตามกรอบการประเมินผลการปฏิบัติราชการ ๔ ด้าน คือ ด้านประสิทธิผลตามพันธกิจ ด้านคุณภาพการให้บริการ ด้านประสิทธิภาพการปฏิบัติราชการ และด้านการพัฒนาองค์กร มีจำนวน ๕ เป้าประสงค์ คือ

๑. พัฒนาระบบโครงสร้างพื้นฐานเพื่อสอดคล้องกับการเจริญเติบโตของพื้นที่

๒. ประชาชนมีคุณภาพชีวิตที่ดีขึ้น ครอบคลุมทุกด้าน

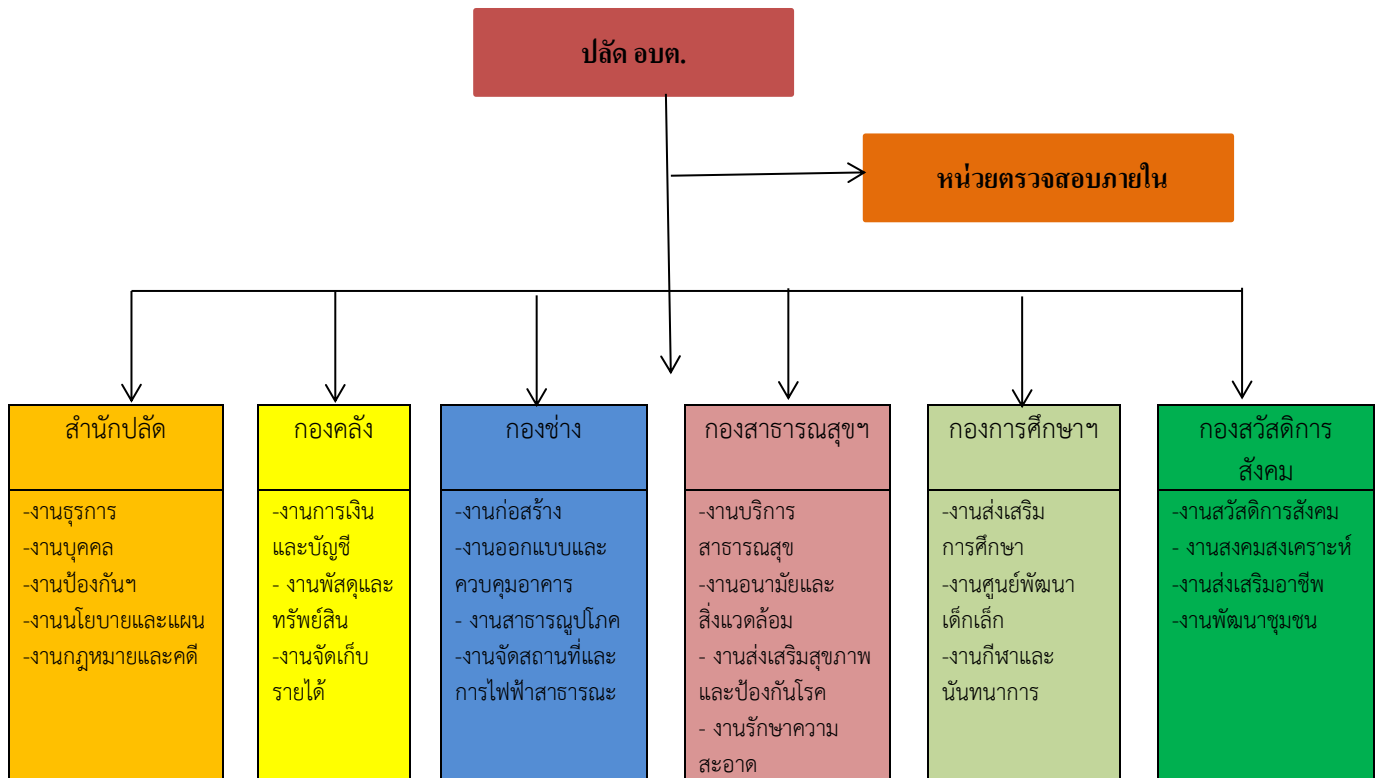
๓. พัฒนาภาคเกษตรกรรมให้เป็นเกษตรกรรมแบบยั่งยืน

๔. สร้างความตระหนักในการอนุรักษ์และจัดการสิ่งแวดล้อมอย่างยั่งยืน

๕. ส่งเสริมการมีส่วนร่วมของภาคประชาชนและภาคส่วนต่างๆในการบริหารจัดการ

๖. โครงสร้างส่วนราชการภายใน

โครงสร้างส่วนราชการองค์การบริหารส่วนตำบลคลองด่าน



อำนาจหน้าที่ของส่วนราชการต่าง ๆ ดังนี้

ส่วนราชการ	อำนาจหน้าที่
สำนักปลัด	<p>มีภาระหน้าที่ความรับผิดชอบเกี่ยวกับการจัดทำแผนพัฒนาตำบล การจัดทำร่างข้อบัญญัติและข้อบังคับตำบล การประชุมสภา การจัดทำระเบียบสมาชิกองค์การบริหารส่วนตำบล คณะผู้บริหาร พนักงานส่วนตำบล ลูกจ้าง พนักงานจ้าง การเลือกตั้ง งานเกี่ยวกับกฎหมายและคดี การประนีประนอม ข้อพิพาทต่างๆ งานส่งเสริมการเกษตร การท่องเที่ยว การศึกษา ศาสนา และวัฒนธรรม การดำเนินงานตามนโยบายของรัฐบาล แผนพัฒนาเศรษฐกิจและสังคม การให้คำปรึกษาใน หน้าที่และความรับผิดชอบการ ปกครองบังคับบัญชา พนักงานส่วนตำบล ลูกจ้าง พนักงานจ้าง การบริหารงานบุคคล ขององค์การบริหารส่วนตำบลทั้งหมด การดำเนินการเกี่ยวกับการอนุญาตต่างๆ รวมทั้งกำกับและเร่งรัดการปฏิบัติ ราชการของส่วนราชการใน องค์การบริหารส่วนตำบล ให้เป็นไปตามนโยบายแนวทางและแผนการปฏิบัติราชการ ของ องค์การบริหารส่วนตำบล รวมถึงปฏิบัติหน้าที่อื่นที่เกี่ยวข้อง ดังนี้</p> <ul style="list-style-type: none"> - งานบริหารทั่วไป มีหน้าที่ความรับผิดชอบ ดังนี้ งานสารบรรณ งานตรวจสอบภายใน งานบริหารงานบุคคล งานอำนวยความสะดวกและข้อมูลข่าวสาร งานประชาสัมพันธ์ งานอาคารสถานที่งานรักษาความสงบเรียบร้อย งานสนับสนุนและบริการประชาชนงานรัฐพิธี งานเกี่ยวกับระเบียบข้อบังคับการประชุมสภาฯ รายงานการประชุมสภา อบต. งานประชุม คณะกรรมการสามัญและวิสามัญประจำสภา อบต. งานการประชุมพลังมวลชนอื่นๆ งานอำนวยความสะดวกและประสานราชการ งานติดตามผลการปฏิบัติงานตามมติที่ประชุมสภา อบต. งานเลือกตั้งสมาชิกสภา อบต. งานข้อมูลเลือกตั้ง งานชุมชนสัมพันธ์ งานส่งเสริมและสนับสนุนความรู้และวิชาการแก่สมาชิกสภา อบต. งานคุ้มครองและบำรุงรักษาทรัพย์สินของทางราชการและสถานที่สาธารณะ งานอื่นๆ ที่เกี่ยวข้องหรืองานที่ได้รับมอบหมาย - งานกิจการสภา มีหน้าที่ความรับผิดชอบ ดังนี้ งานเกี่ยวกับระเบียบข้อบังคับการประชุมสภาฯ รายงานการประชุมสภาองค์การบริหารส่วนตำบล งานประชุมคณะกรรมการสามัญและวิสามัญประจำสภา อบต. งานติดตามผลการปฏิบัติงานตามมติที่ประชุมสภา อบต. งานเลือกตั้งเกี่ยวกับสภาองค์การบริหารส่วนตำบล งานส่งเสริมและสนับสนุนความรู้และวิชาการแก่สมาชิกสภาอบต. งานอื่นๆ ที่เกี่ยวข้องหรืองานที่ได้รับมอบหมาย - งานนโยบายและแผน มีหน้าที่ความรับผิดชอบ ดังนี้ งานนโยบายและแผนพัฒนา งานวิชาการงานงบประมาณ งานข้อมูลข่าวสารของทางราชการ งานประชาสัมพันธ์ขององค์กร งานสารสนเทศและระบบคอมพิวเตอร์ งานจัดทำข้อบัญญัติงบประมาณ งานอื่นๆ ที่เกี่ยวข้องหรืองานที่ได้รับมอบหมาย - งานกฎหมายและคดี มีหน้าที่ความรับผิดชอบ ดังนี้ งานกฎหมายและคดี งานนิติกรรมและสัญญาต่างๆที่มีผลผูกพันทางกฎหมาย งานการดำเนินการทางคดีและศาลปกครอง งานร้องเรียน ร้องทุกข์และอุทธรณ์ งานระเบียบการคลัง งานวินิจฉัยปัญหากฎหมาย งานข้อบัญญัติและระเบียบขององค์การบริหารส่วนตำบลคลองด่าน งานให้คำปรึกษาทางกฎหมายและคดีแก่เยาวชน งานสอบสวนตรวจพิจารณาดำเนินการเกี่ยวกับวินัยข้าราชการ งานอื่นๆ ที่เกี่ยวข้องหรืองานที่ได้รับมอบหมาย

ส่วนราชการ	อำนาจหน้าที่
สำนักปลัด (ต่อ)	<p>- งานป้องกันและบรรเทาสาธารณภัย มีหน้าที่ความรับผิดชอบดังนี้ งานอำนวยการ งานป้องกันสาธารณภัย งานช่วยเหลือฟื้นฟูบูรเทาความเดือดร้อนของราษฎรผู้ประสบภัย งานกู้ภัย งานช่วยเหลือและให้บริหารประชาชนในกิจการสาธารณประโยชน์ งานวิเคราะห์และจัดทำรายงานสภาพปัญหาต่างๆ ที่อาจเกิดภัยขึ้น งานอื่นๆ ที่เกี่ยวข้องหรืองานที่ได้รับมอบหมาย</p>
กองคลัง	<p>- งานการเงินและบัญชี ตรวจสอบการเบิกจ่ายเงินทุกประเภท มีหน้าที่รับผิดชอบดังนี้ จัดทำเช็คและเอกสารการ เบิกจ่ายเงิน ตรวจสอบหลักฐานใบสำคัญคู่จ่าย จัดทำบัญชี จัดทำรายงานประจำวัน ประจำเดือน ประจำปี จัดทำสถิติรายรับ-รายจ่าย จัดทำบัญชีรายจ่ายเงินสะสม จัดทำบัญชี รายจ่ายเงินอุดหนุน จัดทำบัญชีรายรับ-รายจ่ายเกี่ยวกับงบประมาณการ รายงานสถิติ การคลัง และให้บริการข้อมูลทางด้านสถิติการคลัง - งานพัสดุและทรัพย์สิน การจัดซื้อจัดจ้าง การซ่อมบำรุงและรักษา จัดทำทะเบียนพัสดุ ตรวจสอบการรับจ่ายพัสดุและเก็บรักษาพัสดุ จำหน่ายพัสดุ</p> <p>- งานจัดเก็บและพัฒนารายได้ มีหน้าที่รับผิดชอบดังนี้ ศึกษา วิเคราะห์ วิจัย และเสนอแนะ เพื่อปรับปรุงการ จัดเก็บภาษีอากร ค่าธรรมเนียม และการจัดหารายได้อื่นๆ วางแผนการจัดเก็บ รายได้ พิจารณาปรับปรุงหลักเกณฑ์การประเมินและกำหนดค่าธรรมเนียมของภาษีอากร ประชาสัมพันธ์ เกี่ยวกับการชำระภาษีอากร จัดทำหนังสือแจ้งการชำระภาษี ตรวจสอบและ จัดทำบัญชี รายชื่อผู้ไม่ยื่นแบบแสดงรายการทรัพย์สิน รายชื่อผู้ไม่ชำระภาษี ค่าธรรมเนียมอื่นๆ ภายในกำหนด จัดทำหนังสือแจ้งเตือนการชำระภาษี กรณีไม่มาชำระภาษี ค่าธรรมเนียมอื่นๆ ภายในกำหนด ประสานกับงานนิติการเพื่อดำเนินคดีแก่ผู้ไม่ปฏิบัติตามกฎหมายภาษีท้องถิ่น งานเกี่ยวกับการยึดอายัด และขายทอดตลาดทรัพย์สิน เร่งรัดการจัดเก็บรายได้</p> <p>- คัดลอกข้อมูลที่ติด ปรับปรุงข้อมูลแผนที่ภาษีโรงเรือนและที่ดิน ภาษีบำรุงท้องที่ สำรวจ ตรวจสอบข้อมูลภาคสนาม ปรับปรุงจัดเก็บ ดูแลรักษาข้อมูลทะเบียนทรัพย์สิน จัดทำแผนที่ ภาษีและทะเบียนทรัพย์สินในระบบคอมพิวเตอร์ ประชาสัมพันธ์งานจัดเก็บภาษีต่างๆ</p>
กองช่าง	<p>- งานสาธารณูปโภค มีหน้าที่เกี่ยวกับ งานด้านการก่อสร้างอาคาร ถนน ทางเท้า และสิ่ง ติดตั้ง อื่น ๆ งานวางโครงการและควบคุมการก่อสร้าง งานซ่อมแซมบำรุงรักษาอาคาร ถนน ทางเท้า งานปรับปรุงแก้ไขและป้องกันสิ่งแวดล้อมเป็นพิษ งานให้คำปรึกษาแนะนำหรือ ตรวจสอบ เกี่ยวกับงานก่อสร้าง งานควบคุมพัสดุด้านโยธา งานซ่อมบำรุงรักษาสาธารณูปการ งานอื่นที่ เกี่ยวข้องหรือตามที่ได้รับมอบหมาย</p> <p>- งานวิศวกรรม มีหน้าที่เกี่ยวกับ ออกแบบ คำนวณด้านวิศวกรรมถนน อาคาร และ สิ่งก่อสร้าง อื่น ๆ งานวางโครงการและการก่อสร้างด้านวิศวกรรม งานถนน งานอาคาร และ สิ่งก่อสร้างอื่น ๆ งานให้คำปรึกษาแนะนำและบริการเกี่ยวกับงานทางด้านวิศวกรรม งานถนน อาคาร และ สิ่งก่อสร้างอื่น ๆ งานออกแบบรายละเอียดทางด้านวิศวกรรม งานถนน อาคารและสิ่งก่อสร้าง อื่น ๆ งานบริการแบบแปลนก่อสร้างอาคารให้แก่ประชาชน งานสำรวจข้อมูลรายละเอียด เพื่อ คำนวณออกแบบ กำหนดรายละเอียดทางด้านวิศวกรรม งานถนน อาคาร และสิ่งก่อสร้างอื่นๆ งานศึกษาวิเคราะห์วิจัยทางด้านวิศวกรรม งานถนน อาคารและสิ่งก่อสร้างอื่น ๆ งานประมาณ ราคาค่าก่อสร้างทางด้านวิศวกรรม งานถนน อาคารและสิ่งก่อสร้างอื่น ๆ งานควบคุม การก่อสร้างในสาขาวิศวกรรม งานถนน อาคารและ สิ่งก่อสร้างอื่น ๆ</p>

ส่วนราชการ	อำนาจหน้าที่
<p>กองสาธารณสุข และสิ่งแวดล้อม</p>	<p>มีหน้าที่ควบคุมดูแลและรับผิดชอบการปฏิบัติงานในหน้าที่ของงานวางแผนสาธารณสุข งานเผยแพร่และฝึกอบรม และงานธุรการ</p> <ul style="list-style-type: none"> - งานวางแผนสาธารณสุข มีหน้าที่เกี่ยวกับ งานวางแผนด้านสาธารณสุข งานจัดทำแผนตามโครงการบริการสาธารณสุขให้สอดคล้องกับปัญหาสาธารณสุขของท้องถิ่น โดยประสานแผนกับสำนักงานสาธารณสุขอำเภอ จังหวัด งานประสานแผนการปฏิบัติงานกับหน่วยงานต่าง ๆ จากผลการปฏิบัติงานหรือรายงานของกระทรวงสาธารณสุข งานรวบรวมแผนปฏิบัติงานสาธารณสุขประจำเดือนขององค์การบริหารส่วนตำบลคลองด่าน งานข้อมูล ข่าวสาร จัดทำและสนับสนุนระเบียบและรายงานให้หน่วยงานต่าง ๆ ที่เกี่ยวข้อง งานประเมินผลทางด้านการสาธารณสุข งานนิเทศและติดตามผลงานทางด้านสาธารณสุข ปฏิบัติงานร่วมกับหรือสนับสนุนการปฏิบัติงานของหน่วยงานอื่นที่เกี่ยวข้องหรือตามที่ได้รับมอบหมาย - งานเผยแพร่และฝึกอบรม มีหน้าที่เกี่ยวกับ งานเผยแพร่กิจกรรมทางวิชาการด้านสาธารณสุข งานฝึกอบรมและศึกษาดูงาน งานพัฒนาบุคลากรด้านสาธารณสุข งานประเมินผล ปฏิบัติงานร่วมกับหรือสนับสนุนการปฏิบัติงานของหน่วยงานอื่นที่เกี่ยวข้องหรือตามที่ได้รับมอบหมาย - งานสัตว์แพทย์ มีหน้าที่เกี่ยวกับ งานควบคุมและรับผิดชอบโรคสัตว์ งานควบคุมและรับผิดชอบโรคที่เกิดจากสัตว์เลี้ยงหรือสัตว์ป่าที่นำมาเลี้ยง หรือสัตว์ที่อยู่อาศัยตามธรรมชาติ งานระวัง และรับผิดชอบโรคในกลุ่มบุคคลที่ประกอบอาชีพซึ่งเสี่ยงต่อการติดโรคสัตว์ งานควบคุมการฆ่าสัตว์และโรงฆ่าสัตว์ งานควบคุมโรคพิษสุนัขบ้า งานป้องกันโรคติดเชื้อหรืออันตรายหรือเหตุรำคาญจากสัตว์ งานรายงานข้อมูลสถิติและการศึกษาวิจัยเกี่ยวกับงานด้านสัตว์แพทย์ งานควบคุมจำนวนสัตว์จรจัด ปฏิบัติงานร่วมกับหรือสนับสนุนการปฏิบัติงานของหน่วยงานอื่นที่เกี่ยวข้องหรือตามที่ได้รับมอบหมาย - งานศูนย์บริการสาธารณสุข มีหน้าที่เกี่ยวกับ งานให้บริการรักษาพยาบาลโรคเบื้องต้นในและนอกสถานที่ งานปฐมพยาบาล งานให้คำแนะนำและรับปรึกษาปัญหาสุขภาพทางด้านสุขภาพแก่ประชาชน งานวางแผนและจัดการให้การรักษาพยาบาลแก่ผู้ป่วย ให้สอดคล้องกับคำสั่งการรักษาของแพทย์ งานเวชระเบียนและสถิติ และจัดทำแฟ้มครอบครัว งานวางแผนควบคุมการปฏิบัติงานและประเมินผลตามแผน งานสนับสนุนแพทย์เกี่ยวกับการตรวจ วินิจฉัย และให้บริการรักษาพยาบาล งานจัดหา เก็บรักษา เบิกจ่าย ควบคุมและตรวจสอบยาและเวชภัณฑ์ พร้อมจัดทำบัญชียาและเวชภัณฑ์จำเป็นปฏิบัติงานร่วมกับหรือสนับสนุนการปฏิบัติงานของหน่วยงานอื่นที่เกี่ยวข้องหรือตามที่ได้รับมอบหมาย - งานส่งเสริมสุขภาพ มีหน้าที่เกี่ยวกับ งานด้านสุขศึกษา งานอนามัยโรงเรียน งานอนามัยแม่และเด็ก งานวางแผนครอบครัว งานสาธารณสุขมูลฐาน งานโภชนาการ งานสุขภาพจิต งานสร้างเสริมพฤติกรรมสุขภาพ ปฏิบัติงานร่วมกับหรือสนับสนุนการปฏิบัติงานของหน่วยงานอื่นที่เกี่ยวข้องหรือตามที่ได้รับมอบหมาย - งานป้องกันและควบคุมโรค มีหน้าที่เกี่ยวกับ งานป้องกันและสร้างเสริมภูมิคุ้มกันโรคพื้นฐาน งานควบคุมกำจัดแมลง และพาหะนำโรค งานเฝ้าระวัง ควบคุม และป้องกันโรคติดต่อ งานสอบสวนโรคติดต่อต่าง ๆ งานป้องกันการติดยาและสารเสพติด ปฏิบัติงานร่วมกับหรือสนับสนุนการปฏิบัติงานของหน่วยงานอื่นที่เกี่ยวข้องหรือตามที่ได้รับมอบหมาย

ส่วนราชการ	อำนาจหน้าที่
<p>กองสาธารณสุข และสิ่งแวดล้อม (ต่อ)</p>	<p>- งานสุขาภิบาลและอนามัยสิ่งแวดล้อม มีหน้าที่เกี่ยวกับ งานควบคุมด้านสุขาภิบาลและสิ่งแวดล้อม งานสุขาภิบาลอาหารและโภชนาการ งานควบคุม ตรวจสอบ การประกอบการค้าที่น่ารังเกียจ หรืออาจเป็นอันตรายต่อสุขภาพ งานสุขาภิบาลโรงงาน งานชีวอนามัย และความปลอดภัยในสถานประกอบการ งานควบคุมการดำเนินงานด้านฉาปนกิจ และสุสาน ปฏิบัติงานร่วมกับหรือสนับสนุนการปฏิบัติงานของหน่วยงานอื่นที่เกี่ยวข้องหรือตามที่ได้รับมอบหมาย</p> <p>- งานส่งเสริมคุณภาพสิ่งแวดล้อม มีหน้าที่เกี่ยวกับ งานส่งเสริมคุณภาพด้านสิ่งแวดล้อม จัดทำและพัฒนาระบบฐานข้อมูลด้านการจัดการสิ่งแวดล้อม งานป้องกัน ควบคุม ฝ้าระวัง แก๊ส เหตุรำคาญเกี่ยวกับเสียงและการสั่นสะเทือน มลพิษทางน้ำ ทางอากาศ และมลภาวะด้านคุณภาพสิ่งแวดล้อม ฝ้าระวังและตรวจสอบคุณภาพน้ำ อากาศ ของเสีย สารอันตราย และรายงานผลการตรวจสอบ ตรวจสอบ ควบคุม และดำเนินการแก้ไขแหล่งกำเนิดมลพิษ และประเมินความเสียหาย และผลกระทบต่อสภาพสิ่งแวดล้อม ประสานการมีส่วนร่วมของหน่วยงานภาคี พัฒนาความร่วมมือ และส่งเสริมการมีส่วนร่วมของประชาชนในการตรวจสอบ ควบคุมคุณภาพ และอนุรักษ์ทรัพยากรธรรมชาติและสิ่งแวดล้อม ปฏิบัติงานร่วมกับหรือสนับสนุนการปฏิบัติงานของหน่วยงานอื่นที่เกี่ยวข้องหรือตามที่ได้รับมอบหมาย</p> <p>- งานรักษาความสะอาด มีหน้าที่เกี่ยวกับ งานกวาดล้างทำความสะอาด งานเก็บรวบรวมขยะมูลฝอย งานขนถ่ายขยะมูลฝอย งานขนถ่ายสิ่งปฏิกูล ปฏิบัติงานร่วมกับหรือสนับสนุนการปฏิบัติงานของหน่วยงานอื่นที่เกี่ยวข้องหรือตามที่ได้รับมอบหมาย</p>
<p>กองการศึกษา ศาสนาและ วัฒนธรรม</p>	<p>มีหน้าที่ความรับผิดชอบเกี่ยวกับ งานบริหารการศึกษา งานพัฒนาการศึกษา ทั้งการศึกษาในระบบการศึกษา การศึกษานอกระบบการศึกษา และการศึกษาตามอัธยาศัย เช่น การจัดการศึกษาปฐมวัย อนุบาลศึกษา ประถมศึกษาและ อาชีวศึกษา งานบริหารวิชาการด้านการศึกษา งานโรงเรียน งานกิจการนักเรียน งานการศึกษาปฐมวัย งานขยายโอกาสทางการศึกษา งานฝึกและส่งเสริมอาชีพ งานห้องสมุด งานพิพิธภัณฑ์ งานเครือข่ายทางการศึกษา งานศึกษานิเทศก์ งานส่งเสริมคุณภาพและมาตรฐานหลักสูตร งานพัฒนาสื่อเทคโนโลยีและนวัตกรรมทางการศึกษา งานการศาสนา งานบำรุงศิลปะ จารีตประเพณี ภูมิปัญญาท้องถิ่น และวัฒนธรรมอันดีของท้องถิ่น งานการกีฬาและนันทนาการ งานกิจกรรมเด็กและเยาวชน และการศึกษานอกโรงเรียน งานศูนย์พัฒนาเด็กเล็ก งานส่งเสริมสวัสดิการ สวัสดิภาพและกองทุนเพื่อการศึกษา งานบริหารงานบุคคลของพนักงานครู บุคลากรทางการศึกษา ลูกจ้างและพนักงานจ้าง สังกัดสถานศึกษาและศูนย์พัฒนาเด็กเล็ก กรณียังไม่จัดตั้งกองการเจ้าหน้าที่ งานบริการข้อมูล สถิติ ช่วยเหลือให้คำแนะนำทางวิชาการงานอื่นๆ ที่เกี่ยวข้องและได้รับมอบหมาย</p> <p>- งานบริหารการศึกษา ศาสนาและวัฒนธรรม มีหน้าที่เกี่ยวกับ งานบริหารการศึกษา งานพัฒนาการศึกษา งานเครือข่ายทางการศึกษา งานพัฒนาเทคโนโลยีและนวัตกรรมทางการศึกษา งานศาสนา งานบำรุงศิลปะ จารีตประเพณี งานภูมิปัญญาท้องถิ่นและวัฒนธรรมของท้องถิ่น งานกีฬาและนันทนาการ</p> <p>- งานศูนย์พัฒนาเด็กเล็ก มีหน้าที่เกี่ยวกับ งานข้อมูลพัฒนาเด็กเล็ก งานวิชาการส่งเสริมพัฒนาเด็กเล็ก งานกิจกรรมศูนย์พัฒนาเด็กเล็ก งานติดตามประเมินผล</p>

ส่วนราชการ	อำนาจหน้าที่
กองสวัสดิการสังคม	<p>มีหน้าที่ดำเนินกิจการให้เป็นไปตามกฎหมาย ระเบียบแบบแผนโดยมีหน้าที่เกี่ยวกับงานพัฒนาชุมชน การจัดบริการสวัสดิการสังคม และการสังคมสงเคราะห์ ซึ่งเกี่ยวกับการป้องกันการแก้ไขปัญหาการพัฒนาและการส่งเสริมความมั่นคงทางสังคมการสงเคราะห์เพื่อการยังชีพของผู้สูงอายุ คนพิการ และผู้ป่วยเอดส์ เพื่อตอบสนองความจำเป็นขั้นพื้นฐานของประชาชนให้มีคุณภาพชีวิตที่ดีและสามารถพึ่งตนเองได้อย่างทั่วถึงเหมาะสมและเป็นธรรม กองสวัสดิการสังคมแบ่งส่วนการบริหารภายในออกเป็น ดังนี้</p> <ul style="list-style-type: none"> - งานสังคมสงเคราะห์มีหน้าที่ดังนี้ งานสงเคราะห์ประชาชน ผู้ทุกข์ยาก ขาดแคลน ไร้ที่พึ่ง งานสงเคราะห์ผู้ประสบภัยพิบัติต่างๆ งานสงเคราะห์คนชรา คนพิการและทุพพลภาพ งานสงเคราะห์ครอบครัวและเผยแพร่ความรู้เกี่ยวกับการดำเนินชีวิตในครอบครัว งานส่งเสริมและสนับสนุนองค์การสังคมสงเคราะห์ภาคประชาชน งานสำรวจวิจัยสภาพปัญหาสังคมต่างๆ งานส่งเสริมสวัสดิการสตรีและสงเคราะห์สตรีบางประเภท งานประสานและร่วมมือกับหน่วยงานที่เกี่ยวข้องเพื่อการสังคมสงเคราะห์ งานให้คำปรึกษา แนะนำในด้านสังคมสงเคราะห์แก่ผู้มาขอรับ งานอื่นๆที่เกี่ยวข้องหรือตามที่ได้รับมอบหมาย - งานสวัสดิการเด็กและเยาวชน มีหน้าที่ดังนี้ งานสงเคราะห์เด็กและเยาวชนที่ครอบครัวประสบปัญหาความเดือดร้อนต่างๆ งานสงเคราะห์เด็กกำพร้า อนุบาล ไร้ที่พึ่ง เร่ร่อน ถูกทอดทิ้ง งานสงเคราะห์เด็กและเยาวชนที่พิการทางร่างกาย สมองและปัญญา งานส่งเสริมสวัสดิภาพเด็กและเยาวชน งานให้คำปรึกษา แนะนำแก่เด็กและเยาวชนซึ่งมีปัญหาในด้านต่างๆ งานอื่นๆที่เกี่ยวข้องหรือตามที่ได้รับมอบหมาย - งานพัฒนาชุมชน มีหน้าที่ดังนี้ งานสำรวจและจัดตั้งคณะกรรมการชุมชน เพื่อรับผิดชอบในการปรับปรุงชุมชนของตนเอง งานฝึกอบรมและเผยแพร่ความรู้เกี่ยวกับการพัฒนาชุมชน งานจัดระเบียบชุมชน งานประสานงานและร่วมมือกับหน่วยงานต่างๆ เพื่อนำบริการขั้นพื้นฐานไปบริการแก่ชุมชน งานจัดทำโครงการช่วยเหลือในด้านต่างๆให้แก่ชุมชน งานดำเนินการพัฒนาชุมชนทางด้านเศรษฐกิจ สังคม งานอื่นๆที่เกี่ยวข้องหรือตามที่ได้รับมอบหมาย - งานส่งเสริมอาชีพและพัฒนาสตรี มีหน้าที่ดังนี้ งานส่งเสริมอาชีพและรายได้ให้แก่ประชาชน งานเกี่ยวกับการส่งเสริมพัฒนาสตรี งานอื่นๆที่เกี่ยวข้องหรือตามที่ได้รับมอบหมาย

บทที่ ๓ แนวทางการบริหารความเสี่ยง

๑. แนวทางการบริหารความเสี่ยง

แนวทางการดำเนินการบริหารความเสี่ยงขององค์การบริหารส่วนตำบลคลองด่าน แบ่งออกเป็น ๒ ระยะ ดังนี้

ระยะที่ ๑ การเริ่มต้นและพัฒนา ประกอบด้วย

- ๑) กำหนดนโยบายหรือแนวทางในการบริหารความเสี่ยงขององค์การบริหารส่วนตำบลคลองด่าน
- ๒) ระบุปัจจัยเสี่ยง ประเมินโอกาสและผลกระทบจากปัจจัยเสี่ยง
- ๓) วิเคราะห์และจัดลำดับความสำคัญของปัจจัยเสี่ยง
- ๔) จัดทำแผนการบริหารความเสี่ยงของปัจจัยเสี่ยงที่อยู่ในระดับสูง และสูงมาก รวมทั้งปัจจัยเสี่ยงที่

อยู่ในระดับปานกลาง

๕) สื่อสารทำความเข้าใจเกี่ยวกับแผนบริหารความเสี่ยงให้ผู้ปฏิบัติงานขององค์การบริหารส่วนตำบลคลองด่านทราบ และสามารถนำไปปฏิบัติได้

- ๖) รายงานความก้าวหน้าของการดำเนินงานตามแผนบริหารความเสี่ยง
- ๗) รายงานสรุปการประเมินผลความสำเร็จของการดำเนินการตามแผนบริหารความเสี่ยง

ระยะที่ ๒ การพัฒนาสู่ความยั่งยืน

- ๑) ทบทวนแผนการบริหารความเสี่ยงปีที่ผ่านมา
- ๒) พัฒนาระบบการบริหารความเสี่ยงสำหรับความเสี่ยงแต่ละประเภท
- ๓) ผลักดันให้มีการบริหารความเสี่ยงทั่วทั้งองค์กร
- ๔) พัฒนาขีดความสามารถพนักงานส่วนตำบลในการดำเนินการบริหารความเสี่ยง

๒. คณะทำงานบริหารความเสี่ยง

องค์การบริหารส่วนตำบลคลองด่าน แต่งตั้งคณะกรรมการบริหารจัดการความเสี่ยง โดยมีองค์ประกอบและอำนาจหน้าที่ ดังนี้

- | | |
|--|---------------------|
| ๑) ปลัดองค์การบริหารส่วนตำบลคลองด่าน | ประธานกรรมการ |
| ๒) รองปลัดองค์การบริหารส่วนตำบลคลองด่าน | กรรมการ |
| ๓) ผู้อำนวยการกองคลัง | กรรมการ |
| ๔) ผู้อำนวยการกองช่าง | กรรมการ |
| ๕) ผู้อำนวยการกองการศึกษาฯ | กรรมการ |
| ๖) ผู้อำนวยการกองสวัสดิการสังคม | กรรมการ |
| ๗) ผู้อำนวยการกองสาธารณสุขและสิ่งแวดล้อม | กรรมการ |
| ๘) หัวหน้าสำนักปลัด | กรรมการและเลขานุการ |
| ๙) นิติกร | ผู้ช่วยเลขานุการ |
| ๑๐) นักวิเคราะห์นโยบายและแผน | ผู้ช่วยเลขานุการ |

ให้ผู้ที่ได้รับแต่งตั้งมีหน้าที่ความรับผิดชอบตามหลักเกณฑ์ปฏิบัติการบริหารจัดการความเสี่ยงสำหรับหน่วยงาน ของรัฐ ดังนี้

- ๑) จัดทำแผนการบริหารจัดการความเสี่ยง
- ๒) ติดตามประเมินผลการบริหารจัดการความเสี่ยง อย่างน้อยปีละ ๑ ครั้ง
- ๓) จัดทำรายงานผลตามแผนการบริหารจัดการความเสี่ยง
- ๔) พิจารณาทบทวนแผนการบริหารจัดการความเสี่ยง

วิธีการบริหารความเสี่ยง

องค์การบริหารส่วนตำบลคลองด่าน ได้ประยุกต์หลักการบริหารจัดการความเสี่ยงทั่วทั้งองค์กร (Enterprise Risk Management : ERM) เพื่อกำหนดแนวทางในการดำเนินการบริหารจัดการความเสี่ยงขององค์กรให้บรรลุเป้าหมายยุทธศาสตร์ ร่วมกับ ระบบมาตรฐาน ISO ๓๑๐๐๐ และระบบบริหารงานคุณภาพ ISO ๙๐๐๑:๒๐๑๕ (Risk and Opportunities) ครอบคลุมการจัดวางระบบบริหารความเสี่ยงขององค์การบริหารส่วนตำบลคลองด่าน ให้ เป็นไปอย่างเหมาะสมตามมาตรฐานที่กำหนดภายใต้กรอบนโยบายการบริหารความเสี่ยงที่มุ่งเน้นให้เกิด Risk Awareness Culture ด้วยการดำเนินการตามขั้นตอน การบริหารจัดการความเสี่ยงตั้งแต่การระบุปัจจัยเสี่ยง สาเหตุ ความเสี่ยงที่จะทำให้ไม่บรรลุวัตถุประสงค์ที่กำหนดไว้ วิเคราะห์ความเสี่ยงและจัดระดับความเสี่ยง ตลอดจน จัดทำ แผนบริหารจัดการความเสี่ยง ติดตามแผนการดำเนินงาน ภายใต้ ๘ องค์ประกอบ ได้แก่

๑) บริบทภายในและภายนอกองค์กร

๒) การกำหนดวัตถุประสงค์

๓) การชี้แจงเหตุการณ์

๔) การประเมินความเสี่ยง

๕) การตอบสนองความเสี่ยง

๖) กิจกรรมการควบคุม

๗) สารสนเทศและการสื่อสาร

๘) การติดตามประเมินผล

บทที่ ๔ การบริหารจัดการความเสี่ยง

กระบวนการบริหารความเสี่ยงเป็นกระบวนการที่ใช้ในการระบุ วิเคราะห์ ประเมิน และจัดลำดับความเสี่ยง ที่มีผลกระทบต่อการบรรลุวัตถุประสงค์ในการดำเนินงานขององค์กร รวมทั้งการจัดทำแผนบริหารจัดการความเสี่ยง โดยกำหนดแนวทางการควบคุมเพื่อป้องกันหรือลดความเสี่ยงให้อยู่ในระดับที่ยอมรับได้ ซึ่งองค์การบริหารส่วนตำบล คลองด่าน มีขั้นตอนหรือกระบวนการบริหารความเสี่ยง ๖ ขั้นตอนหลัก ดังนี้

๑. การระบุความเสี่ยง เป็นการระบุเหตุการณ์ใด ๆ ทั้งที่มีผลดีและผลเสียต่อการบรรลุวัตถุประสงค์ โดยต้องระบุได้ด้ว่าเหตุการณ์นั้นจะเกิดขึ้นที่ไหน เมื่อใด และเกิดขึ้นได้อย่างไร

๒. ประเมินความเสี่ยง เป็นการวิเคราะห์ความเสี่ยงและจัดลำดับความเสี่ยง โดยพิจารณาจากการประเมินโอกาสที่จะเกิดความเสี่ยง และความรุนแรงของผลกระทบจากเหตุการณ์ความเสี่ยง โดยอาศัยเกณฑ์ มาตรฐานที่ได้กำหนดไว้ ทำให้การตัดสินใจจัดการกับความเสี่ยงเป็นไปอย่างเหมาะสม

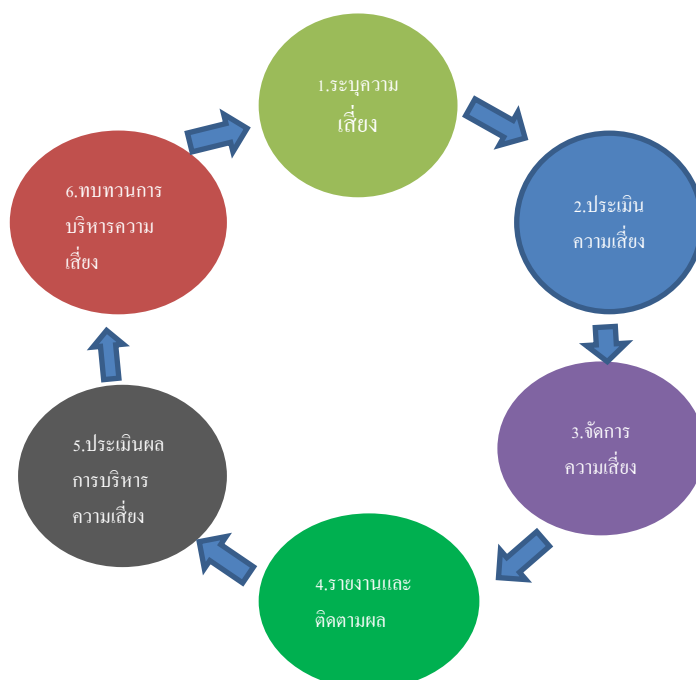
๓. จัดการความเสี่ยง เป็นการกำหนดมาตรการหรือแผนปฏิบัติการในการจัดการและควบคุมความเสี่ยง ที่สูง และสูงมาก ให้ลดลงอยู่ในระดับที่ยอมรับได้ สามารถปฏิบัติได้จริง และควรต้องพิจารณาถึงความคุ้มค่าในด้าน ค่าใช้จ่ายและต้นทุนที่ต้องใช้ลงทุนในการกำหนดมาตรการหรือแผนปฏิบัติการนั้น กับประโยชน์ที่จะได้รับด้วย

๔. รายงานและติดตามผล เป็นการรายงานและติดตามผลการดำเนินงานตามแผนบริหารความเสี่ยงที่ได้ดำเนินการทั้งหมดให้ฝ่ายบริหารรับทราบ

๕. ประเมินผลการบริหารความเสี่ยง เป็นการประเมินการบริหารความเสี่ยงประจำปี เพื่อให้มั่นใจว่า องค์กรมีการบริหารความเสี่ยงเป็นไปอย่างเหมาะสม เพียงพอ ถูกต้อง และมีประสิทธิผล มาตรการหรือกลไก ความเสี่ยงที่ดำเนินการสามารถลดและควบคุมความเสี่ยงที่เกิดขึ้นจริงและอยู่ในระดับที่ยอมรับได้ หรือต้องจัดหา มาตรการหรือตัวควบคุมอื่นเพิ่มเติม เพื่อให้ความเสี่ยงที่ยังเหลืออยู่มีการจัดการให้อยู่ในระดับที่ยอมรับได้ และให้ องค์กรมีการบริหารความเสี่ยงอย่างต่อเนื่อง

๖. ทบทวนการบริหารความเสี่ยง เป็นการทบทวนประสิทธิภาพของแนวทางการบริหารความเสี่ยง ในทุกขั้นตอน เพื่อพัฒนาระบบให้ดียิ่งขึ้น

กระบวนการบริหารความเสี่ยงขององค์การบริหารส่วนตำบลคลองด่าน



๑. การระบุความเสี่ยง

เป็นกระบวนการที่ผู้บริหารและผู้ปฏิบัติงานร่วมกันระบุความเสี่ยงและปัจจัยเสี่ยง โดยต้องคำนึงถึงความเสี่ยงที่มีสาเหตุมาจากปัจจัยทั้งภายในและภายนอก ปัจจัยเหล่านี้มีผลกระทบต่อวัตถุประสงค์และเป้าหมายขององค์กร หรือผลการปฏิบัติงานทั้งในระดับองค์กรและระดับกิจกรรม ในการระบุปัจจัยเสี่ยงจะต้องพิจารณาว่ามีเหตุการณ์ใดหรือกิจกรรมใดของกระบวนการปฏิบัติงานที่อาจเกิดความผิดพลาด ความเสียหาย และไม่บรรลุวัตถุประสงค์ที่กำหนด รวมทั้งมีทรัพย์สินใดที่จำเป็นต้องได้รับการดูแลป้องกันรักษา ดังนั้น จึงต้องเข้าใจในความหมายของ “ความเสี่ยง” “ปัจจัยเสี่ยง” และ “ประเภทความเสี่ยง” ก่อนที่จะดำเนินการระบุความเสี่ยงได้อย่างเหมาะสม

๑.๑ ความเสี่ยง หมายถึง เหตุการณ์หรือการกระทำใด ๆ ที่อาจเกิดขึ้นภายใต้สถานการณ์ที่ไม่แน่นอนและจะส่งผลกระทบต่อหรือสร้างความเสียหายทั้งที่เป็นตัวเงินและไม่เป็นตัวเงิน หรือก่อให้เกิดความล้มเหลวหรือลดโอกาสที่จะบรรลุเป้าหมายตามภารกิจขององค์กร และเป้าหมายตามแผนการปฏิบัติงาน

๑.๒ ปัจจัยเสี่ยง หมายถึง ต้นเหตุหรือสาเหตุที่มาของความเสี่ยง ที่จะทำให้ไม่บรรลุวัตถุประสงค์ที่กำหนดไว้ โดยต้องระบุได้ด้วยว่าเหตุการณ์นั้นจะเกิดที่ไหน เมื่อใด เกิดขึ้นได้อย่างไร และทำไม ทั้งนี้ สาเหตุของความเสี่ยงที่ระบุควรเป็นสาเหตุที่แท้จริง เพื่อจะได้วิเคราะห์และกำหนดมาตรการลดความเสี่ยงภายหลังได้อย่างถูกต้อง โดยปัจจัยเสี่ยงแบ่งได้ ๒ ด้าน คือ

- ๑) ปัจจัยเสี่ยงภายนอก คือ ความเสี่ยงที่ไม่สามารถควบคุมได้โดยองค์กร เช่น นโยบายรัฐบาล กฎระเบียบ เศรษฐกิจ การเมือง สังคม เทคโนโลยี ภัยธรรมชาติ
- ๒) ปัจจัยเสี่ยงภายใน คือ ความเสี่ยงที่สามารถควบคุมได้โดยองค์กร เช่น กฎระเบียบข้อบังคับ ภายในองค์กร วัฒนธรรมองค์กร นโยบายการบริหารจัดการบุคลากร กระบวนการปฏิบัติงาน ข้อมูล ระบบสารสนเทศ เครื่องมือ วัสดุอุปกรณ์

๑.๓ ประเภทความเสี่ยง แบ่งออกเป็น ๔ ประเภท ได้แก่

๑) ความเสี่ยงเชิงยุทธศาสตร์ (Strategic Risk) หมายถึง ความเสี่ยงที่เกี่ยวข้องกับกลยุทธ์เป้าหมาย พันธกิจ ขององค์กร ที่อาจก่อให้เกิดการเปลี่ยนแปลงหรือการไม่บรรลุผลตามเป้าหมายในแต่ละประเด็นยุทธศาสตร์

๒) ความเสี่ยงด้านการปฏิบัติงาน (Operational Risk) หมายถึง ความเสี่ยงที่เกี่ยวข้องกับประเด็นปัญหาการปฏิบัติงานประจำวัน หรือการดำเนินงานปกติที่องค์กรต้องเผชิญ เพื่อให้บรรลุวัตถุประสงค์เชิงกลยุทธ์ เช่น การปฏิบัติงานไม่เป็นไปตามแผนปฏิบัติงาน โดยไม่มีผังการปฏิบัติงานที่ชัดเจน ไม่มีการมอบหมายอำนาจหน้าที่ความรับผิดชอบ บุคลากรขาดแรงจูงใจในการปฏิบัติงาน เป็นต้น

๓) ความเสี่ยงด้านการเงิน (Financial Risk) เป็นความเสี่ยงที่เกี่ยวข้องกับการบริหารและควบคุมทางการเงินและการงบประมาณขององค์กรให้เป็นไปอย่างมีประสิทธิภาพ ทั้งจากปัจจัยภายใน เช่น การเบิกจ่ายงบประมาณไม่ถูกต้อง เบิกจ่ายไม่เป็นไปตามแผน จัดสรรงบประมาณไม่เหมาะสมสอดคล้องกับการดำเนินงาน การทุจริตในการเบิกจ่าย และจากผลกระทบของปัจจัยภายนอก เช่น การโอนจัดสรรงบประมาณ การจัดเก็บรายได้ข้อบังคับเกี่ยวกับการรายงานทางการเงิน และอุปสรรคของระเบียบ กฎหมาย ที่ไม่ชัดเจน อันนำไปสู่ การตรวจสอบ ทักท้วงจากหน่วยงานที่เกี่ยวข้อง เช่น สำนักงานตรวจเงินแผ่นดิน ป.ป.ช. คลังจังหวัด กรมบัญชีกลาง

๔) ความเสี่ยงด้านการปฏิบัติตามกฎหมาย ระเบียบ ข้อบังคับ (Compliance Risk) เป็นความเสี่ยงที่เกี่ยวข้องกับประเด็นข้อกฎหมาย ระเบียบ เช่น ความเสี่ยงที่เกิดจากการไม่สามารถปฏิบัติตามกฎระเบียบ หรือกฎหมาย หนังสือสั่งการที่เกี่ยวข้องได้ หรือกฎหมาย ระเบียบที่มีอยู่ ไม่เหมาะสม หรือเป็นอุปสรรคต่อการปฏิบัติงาน เป็นต้น

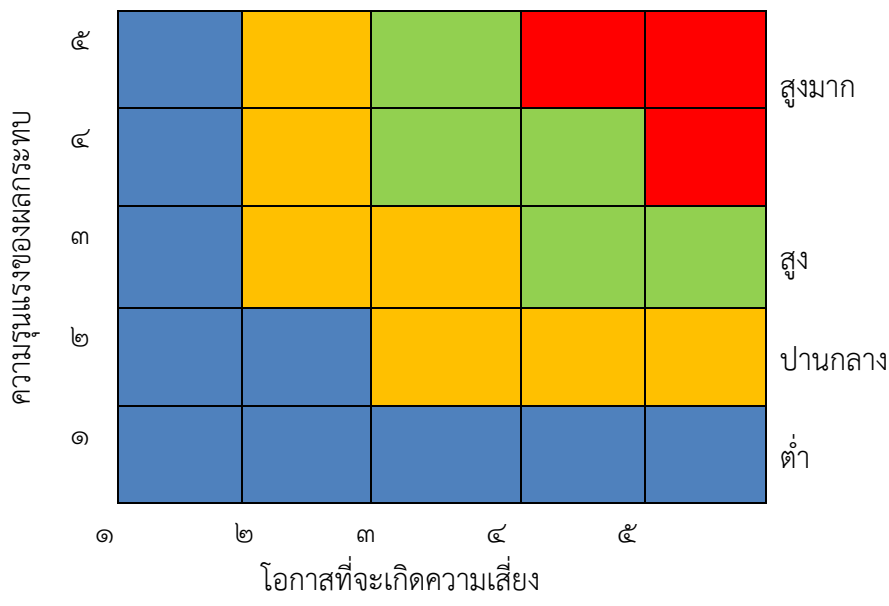
๒. การประเมินความเสี่ยง

การประเมินความเสี่ยงเป็นกระบวนการที่ประกอบด้วย การวิเคราะห์ การประเมิน และการจัดระดับความเสี่ยง ที่มีผลกระทบต่อการบรรลุวัตถุประสงค์ของกระบวนการทำงานขององค์การบริหารส่วนคลองด่าน ซึ่งประกอบด้วย ๔ ขั้นตอน ดังนี้

๒.๑ การกำหนดเกณฑ์การประเมิน เป็นการกำหนดเกณฑ์ที่จะใช้ในการประเมินความเสี่ยง ได้แก่ ระดับโอกาสที่จะเกิดความเสี่ยง ระดับความรุนแรงของผลกระทบ และระดับของความเสี่ยง โดยคณะทำงานบริหารความเสี่ยงได้กำหนดเกณฑ์การให้คะแนน ระดับโอกาสที่จะเกิดความเสี่ยง และระดับความรุนแรงของผลกระทบ ไว้ ๕ ระดับ คือ น้อยมาก น้อย ปานกลาง สูง และสูงมาก ดังนี้

ประเด็นที่พิจารณา	ระดับคะแนน				
	๑ = น้อยมาก	๒ = น้อย	๓ = ปานกลาง	๔ = สูง	๕ = สูงมาก
โอกาสที่จะเกิดความเสี่ยง					
ความถี่ในการเกิดเหตุการณ์ หรือข้อผิดพลาดในการปฏิบัติงาน(ครั้ง)	๕ ปี/ครั้ง	๒-๓ ปี/ครั้ง	๑ ปี/ครั้ง	๑-๖ เดือน/ครั้ง ไม่เกิน ๕ ครั้ง/ปี	๑ เดือน/ครั้ง หรือมากกว่า
โอกาสที่จะเกิดเหตุการณ์	น้อยที่สุด	น้อย	ปานกลาง	สูง	สูงมาก
ความรุนแรงและผลกระทบ					
มูลค่าความเสียหาย	น้อยกว่า ๑๐,๐๐๐ บาท	๑๐,๐๐๐ ถึง ๕๐,๐๐๐ บาท	๕๐,๐๐๐ ถึง ๑๐๐,๐๐๐ บาท	๑๐๐,๐๐๐ ถึง ๕๐๐,๐๐๐ บาท	มากกว่า ๕๐๐,๐๐๐ บาท
อันตรายต่อชีวิต	เดือดร้อน รำคาญ	บาดเจ็บเล็กน้อย	บาดเจ็บต้อง รักษา	บาดเจ็บสาหัส	เสียชีวิต
ผลกระทบต่อภาพลักษณ์ขององค์กร	น้อยที่สุด	น้อย	ปานกลาง	สูง	สูงมาก

ส่วนระดับของความเสี่ยง จะพิจารณาจากความสัมพันธ์ระหว่างโอกาสที่จะเกิดความเสี่ยงและผลกระทบ ต่อความเสี่ยงขององค์กร ว่าจะก่อให้เกิดความเสี่ยงในระดับใด โดยกำหนดเกณฑ์ไว้ ๔ ระดับ ได้แก่ สูงมาก สูง ปานกลาง และต่ำ



๒.๒ การประเมินโอกาสและผลกระทบของความเสี่ยง เป็นการนำความเสี่ยงและปัจจัยเสี่ยงแต่ละปัจจัยที่ระบุไว้มาประเมินโอกาสที่จะเกิดเหตุการณ์ความเสี่ยงต่าง ๆ และประเมินระดับความรุนแรงของผลกระทบ หรือมูลค่าความเสียหายจากความเสี่ยง เพื่อให้เห็นระดับความเสี่ยงที่แตกต่างกัน ทำให้สามารถกำหนดการควบคุมความเสี่ยงได้อย่างเหมาะสม ซึ่งจะช่วยให้วางแผนและจัดสรรทรัพยากรได้อย่างถูกต้องภายใต้งบประมาณ กำลังคน หรือเวลาที่มีจำกัด โดยอาศัยเกณฑ์มาตรฐานที่กำหนดไว้ข้างต้น ซึ่งมีขั้นตอนการดำเนินการ ดังนี้

- ๑) พิจารณาโอกาส/ความถี่ในการเกิดเหตุการณ์ต่าง ๆ ว่ามีโอกาส/ความถี่ที่จะเกิดขึ้นมากน้อยเพียงใด ตามเกณฑ์มาตรฐานที่กำหนด
- ๒) พิจารณาความรุนแรงของผลกระทบความเสี่ยง ที่มีผลต่อหน่วยงานว่ามีระดับความรุนแรง หรือมีความเสียหายเพียงใด ตามเกณฑ์มาตรฐานที่กำหนด

๒.๓ การวิเคราะห์ความเสี่ยง เมื่อพิจารณาโอกาส/ความถี่ที่จะเกิดเหตุการณ์ความเสี่ยง และความรุนแรงของผลกระทบของแต่ละปัจจัยเสี่ยงแล้วให้นำผลที่ได้มาพิจารณาความสัมพันธ์ระหว่างโอกาสที่จะเกิดความเสี่ยง และผลกระทบความเสี่ยง ว่าก่อให้เกิดระดับของความเสี่ยงในระดับใด

ระดับความเสี่ยง = โอกาสในการเกิดเหตุการณ์ต่าง ๆ x ความรุนแรงของเหตุการณ์ต่าง ๆ ซึ่งจัดแบ่งเป็น ๔ ระดับ สามารถแสดงเป็นแผนภูมิความเสี่ยง แบ่งพื้นที่เป็น ๔ ส่วน ซึ่งใช้เกณฑ์ในการจัดแบ่ง ดังนี้

ส่วนระดับของความเสี่ยง จะพิจารณาจากความสัมพันธ์ระหว่างโอกาสที่จะเกิดความเสี่ยงและผลกระทบต่อความเสี่ยงขององค์กรว่าจะก่อให้เกิดความเสี่ยงในระดับใด โดยกำหนดเกณฑ์ไว้ ๔ ระดับ ได้แก่ สูงมาก สูง ปานกลาง และต่ำ

ความรุนแรงของผลกระทบ	๕	๕	๑๐	๑๕	๒๐	๒๕	สูงมาก
	๔	๔	๘	๑๒	๑๖	๒๐	
	๓	๓	๖	๙	๑๒	๑๕	สูง
	๒	๒	๔	๖	๘	๑๐	ปานกลาง
	๑	๑	๒	๓	๔	๕	ต่ำ
	๑	๒	๓	๔	๕		โอกาสที่จะเกิดความเสี่ยง

๑) ระดับความเสี่ยงต่ำ คือ คะแนนระดับความเสี่ยง ๑-๕ คะแนน โดยทั่วไปความเสี่ยงในระดับนี้ให้ถือว่าเป็นความเสี่ยงที่ไม่มีนัยสำคัญต่อการดำเนินงาน ความเสี่ยงที่เกิดขึ้นนั้นสามารถยอมรับได้ภายใต้การควบคุมที่มีอยู่ในปัจจุบัน ซึ่งไม่ต้องดำเนินการใด ๆ เพิ่มเติม

๒) ระดับความเสี่ยงปานกลาง คะแนนระดับความเสี่ยง ๖-๑๐ คะแนน เป็นความเสี่ยงที่ยอมรับได้ แต่ต้องมีแผนควบคุมความเสี่ยง ความเสี่ยงในระดับนี้ให้ถือว่าเป็นความเสี่ยงที่ยอมรับได้ แต่ต้องมีการจัดการเพิ่มเติม

๓) ระดับความเสี่ยงสูง คะแนนระดับความเสี่ยง ๑๑-๑๖ คะแนน ต้องมีแผนลดความเสี่ยง เพื่อให้ความเสี่ยงนั้นลดลงให้อยู่ในระดับที่ยอมรับได้

๔) ระดับความเสี่ยงสูงมาก คะแนนระดับความเสี่ยง ๑๗-๒๕ คะแนน ต้องมีแผนลดความเสี่ยงและประเมินซ้ำ หรืออาจต้องถ่ายโอนความเสี่ยง

๓. การจัดการความเสี่ยง

เป็นการกำหนดแนวทางตอบสนองความเสี่ยง ซึ่งมีหลายวิธีและสามารถปรับเปลี่ยนให้เหมาะสมกับสถานการณ์ ขึ้นอยู่กับดุลพินิจของผู้รับผิดชอบ แต่วิธีการจัดการความเสี่ยงต้องคุ้มค่ากับการลดระดับผลกระทบที่เกิดจากความเสี่ยงนั้น โดยทางเลือกหรือวิธีการจัดการความเสี่ยงประกอบด้วย ๔ แนวทางหลัก คือ

๑) การยอมรับ หมายถึง การที่ความเสี่ยงนั้นสามารถยอมรับได้ภายใต้การควบคุมที่ที่อยู่ ซึ่งไม่ต้องดำเนินการใด ๆ เช่น กรณีที่มีความเสี่ยงในระดับไม่รุนแรงและไม่คุ้มค่าที่จะดำเนินการใด ๆ ให้ขออนุมัติหลักการรับความเสี่ยงไว้และไม่ดำเนินการใด ๆ แต่ควรมีมาตรการติดตามอย่างใกล้ชิดเพื่อรองรับผลที่จะเกิดขึ้น

๒) การลดหรือควบคุมความเสี่ยง หมายถึง การลดโอกาสที่จะเกิดขึ้น หรือลดความเสียหาย โดยการจัดระบบการควบคุม หรือเปลี่ยนแปลงขั้นตอนบางส่วนของกิจกรรมหรือโครงการที่นำไปสู่เหตุการณ์ที่เป็น

ความเสี่ยงเพื่อให้มีการควบคุมที่เพียงพอและเหมาะสม เช่น การปรับปรุงกระบวนการดำเนินงาน การจัดอบรมเพิ่มทักษะในการทำงาน และการจัดทำคู่มือการปฏิบัติงาน เป็นต้น

๓) การหยุดหรือหลีกเลี่ยงความเสี่ยง หมายถึง ความเสี่ยงที่ไม่สามารถยอมรับและต้องจัดการให้ ความเสี่ยงนั้นไปอยู่นอกเหนือจากเงื่อนไขการดำเนินงาน โดยมีวิธีการจัดการความเสี่ยงในกลุ่มนี้ เช่น การหยุดหรือ ยกเลิกการดำเนินงานหรือกิจกรรมที่ก่อให้เกิดความเสี่ยงนั้น

๔) การถ่ายโอนความเสี่ยง หมายถึง ความเสี่ยงที่สามารถโอนไปให้ผู้อื่นได้ เช่น การทำประกันภัย ประกันทรัพย์สิน กับบริษัทประกัน การจ้างบุคคลภายนอกหรือการจ้างบริษัทภายนอกมาจัดการในงานบางอย่างแทน เช่น งานออกแบบถนน อาคาร สิ่งปลูกสร้างต่าง ๆ

๔. การรายงานและติดตามผล

หลังจากจัดทำแผนบริหารความเสี่ยงและมีการดำเนินงานตามแผนแล้ว จะต้องมีการรายงานและติดตามผล เป็นระยะ เพื่อให้เกิดความมั่นใจว่าได้มีการดำเนินงานไปอย่างถูกต้องและเหมาะสม โดยมีเป้าหมายในการติดตามผล คือ เป็นการประเมินคุณภาพและความเหมาะสมของวิธีการจัดการความเสี่ยง รวมทั้งติดตามผลการจัดการความเสี่ยง ที่ได้มีการดำเนินการไปแล้วว่าบรรลุวัตถุประสงค์ของการบริหารความเสี่ยงหรือไม่โดยหน่วยงานต้องสอบถามดูว่า วิธีการบริหารจัดการความเสี่ยงใดมีประสิทธิภาพดีก็ให้ดำเนินการต่อไป หรือวิธีการบริหารจัดการความเสี่ยงดีควร ปรับเปลี่ยน และนำผลการติดตามไปรายงานให้ฝ่ายบริหารทราบตามแบบรายงานที่ได้กล่าวไว้ข้างต้น ทั้งนี้ กระบวนการสอบถามอาจกำหนดข้อมูลที่ต้องติดตาม พร้อมทั้งความถี่ในการติดตามผลโดยสามารถติดตามผลได้ใน ๒ ลักษณะ คือ

๑) การติดตามผลเป็นรายครั้ง เป็นการติดตามตามรอบระยะเวลาที่กำหนด เช่น ทุก ๓ เดือน ทุก ๖ เดือน ทุก ๙ เดือน หรือทุกสิ้นปี เป็นต้น

๒) การติดตามผลในระหว่างการปฏิบัติงาน เป็นการติดตามที่รวมอยู่ในการดำเนินงานต่างๆ ตามปกติของหน่วยงาน

๕. การประเมินผลการบริหารความเสี่ยง

คณะทำงานบริหารความเสี่ยงจะต้องทำสรุปรายงานผลและประเมินผลการบริหารความเสี่ยง ประจำปีต่อนายกองค์การบริหารส่วนคลองด่าน เพื่อให้มั่นใจว่าองค์การบริหารส่วนตำบลคลองด่าน มีการบริหาร ความเสี่ยงเป็นไปอย่างเหมาะสม เพียงพอ ถูกต้อง และมีประสิทธิผล มาตรการหรือกลไกการควบคุมความเสี่ยงที่ ดำเนินการสามารถลดและควบคุมความเสี่ยงที่เกิดขึ้นได้จริงและอยู่ในระดับที่ยอมรับได้หรือต้องจัดหามาตรการหรือ ตัวควบคุมอื่นเพิ่มเติม เพื่อให้ความเสี่ยงที่ยังเหลืออยู่หลังมีการจัดการ อยู่ในระดับที่ยอมรับได้ และให้องค์กรมี การบริหารความเสี่ยงอย่างต่อเนื่องจนเป็นวัฒนธรรมในการปฏิบัติงาน

๖. การทบทวนการบริหารความเสี่ยง

การทบทวนแผนการบริหารความเสี่ยง เป็นการทบทวนประสิทธิภาพของแนวการบริหารความเสี่ยงในทุก ขั้นตอน เพื่อการปรับปรุงและพัฒนาแผนงานในการบริหารความเสี่ยงให้ทันสมัยและเหมาะสมกับการปฏิบัติงานจริง เป็นประจำทุกปี

บทที่ ๕ แผนบริหารความเสี่ยง

คณะทำงานบริหารจัดการความเสี่ยงขององค์การบริหารส่วนตำบลคลองด่าน ได้กำหนดแบบฟอร์มการระบุความเสี่ยง ประเมินความเสี่ยง เพื่อให้ทุกกองและส่วนราชการนำความเสี่ยงที่ได้มาวิเคราะห์ความเสี่ยงนั้นมีโอกาสเกิดขึ้นมาก น้อยเพียงใดและมีผลกระทบต่อองค์กรรฐนรแรงมากน้อยเพียงใด เพื่อจะได้จัดลำดับความสำคัญของความเสี่ยงที่ อาจจะเกิดขึ้นว่าเหตุการณ์ใดมีความเสี่ยงมากน้อยกว่ากัน นำไปสู่การกำหนดระดับความเสี่ยงแล้วตัดสินใจเลือกใช้วิธีการบริหารจัดการความเสี่ยง โดยคำนึงประโยชน์และความคุ้มค่าซึ่งสามารถสรุปการประเมินความเสี่ยงขององค์การบริหารส่วนตำบลคลองด่าน ดังนี้

๑. แบบรายงาน RM - ๑ ตารางวิเคราะห์ ประเมิน และจัดลำดับความเสี่ยง
๒. แบบรายงาน RM - ๒ แผนบริหารจัดการความเสี่ยง
๓. แบบรายงาน RM - ๓ รายงานการติดตามและประเมินผลการบริหารจัดการความเสี่ยง

แบบรายงาน RM - ๑

ตารางวิเคราะห์ ประเมิน และจัดลำดับความเสี่ยง ประจำปีงบประมาณ พ.ศ. ๒๕๖๕
องค์การบริหารส่วนตำบลคลองด่าน อำเภอบางบ่อ จังหวัดสมุทรปราการ

แบบรายงาน RM - ๑
 ตารางวิเคราะห์ ประเมิน และจัดลำดับความเสี่ยง ประจำปีงบประมาณ พ.ศ.๒๕๖๕
 องค์การบริหารส่วนตำบลคลองด่าน อำเภอบางบ่อ จังหวัดสมุทรปราการ

กระบวนการปฏิบัติงาน	เป้าหมาย/ตัวชี้วัด	ปัจจัยเสี่ยง	สาเหตุความเสี่ยง	ประเภท	การประเมินความเสี่ยง			
					โอกาส	ผลกระทบ	คะแนน	ระดับ
๑. การใช้รถยนต์ส่วนบุคคลของหน่วยงาน	การปฏิบัติงานด้านการใช้รถยนต์ส่วนบุคคลของหน่วยงาน เป็นไปตามระเบียบข้อบังคับ ฯลฯ ที่ได้กำหนดไว้	การปฏิบัติงานด้านการใช้รถยนต์ส่วนบุคคลของหน่วยงาน ไม่เป็นไปตามระเบียบข้อบังคับ ฯลฯ ที่ได้กำหนดไว้	ผู้รับผิดชอบรถยนต์ส่วนบุคคลกรอกรายละเอียดแบบฟอร์มตามที่กฎ ระเบียบ ข้อบังคับ ฯลฯ กำหนดไว้ ไม่ครบถ้วนและไม่เป็นปัจจุบัน	C / O	๒	๒	๔	สูง
๒. การบริหารจัดการขยะ	<ul style="list-style-type: none"> - การบริหารจัดการขยะของ อบต.คลองด่าน มีประสิทธิภาพ ได้มาตรฐานถูกต้องตามหลักการจัดการอนามัยและสิ่งแวดล้อม - ลดความเสี่ยงให้แก่ผู้ปฏิบัติงาน 	<ul style="list-style-type: none"> การบริหารจัดการขยะของ อบต. คลอง ด่าน ไม่มีประสิทธิภาพ ตรงตามมาตรฐานถูกหลักการจัดการอนามัยและสิ่งแวดล้อม - ผู้ปฏิบัติงานมีความเสี่ยง 	<ul style="list-style-type: none"> - ไม่มีการคัดแยกขยะที่ต้นทาง - ปริมาณขยะมีปริมาณเพิ่มมากขึ้น - ถังขยะมีจำนวนไม่เพียงพอต่อความต้องการของประชาชน 	C / O	๒	๒	๔	สูง

แบบรายงาน RM - ๑
 ตารางวิเคราะห์ ประเมิน และจัดลำดับความเสี่ยง ประจำปีงบประมาณ พ.ศ. ๒๕๖๕
 องค์การบริหารส่วนตำบลคลองด่าน อำเภอบางป่อ จังหวัดสมุทรปราการ

กระบวนการปฏิบัติงาน	เป้าหมาย/ตัวชี้วัด	ปัจจัยเสี่ยง	สาเหตุความเสี่ยง	ประเภท	การประเมินความเสี่ยง			
					โอกาส	ผลกระทบ	คะแนน	ระดับ
๓. การตรวจฎีกาก่อนการอนุมัติเบิกจ่ายงบประมาณ	การเบิกจ่ายงบประมาณถูกต้อง เป็นไปตามระเบียบข้อบังคับ ฯลฯ ที่ได้กำหนดไว้ ไม่ล่าช้า	การเบิกจ่ายงบประมาณไม่ถูกต้องเป็นไปตามระเบียบข้อบังคับ ฯลฯ ที่ได้กำหนดไว้ ไม่ล่าช้า	ผู้ตรวจสอบฎีกาไม่เพียงพอและกฎระเบียบข้อบังคับที่มีการเปลี่ยนแปลง	C / O	๒	๒	๔	สูง
๔. การจัดทำแผนการศึกษา	มีการจัดทำแผนการศึกษาขององค์กรไว้ครบถ้วนถูกต้องตรงตามที่กำหนด	การจัดทำแผนพัฒนาการศึกษาไม่ครบถ้วน และไม่ เป็นปัจจุบัน	ขาดบุคลากรในการจัดทำแผนพัฒนาการศึกษา	C	๑	๒	๒	น้อย
๕. การมอบหมายงาน	การปฏิบัติงานในทุกงานและทุกสำนัก/กอง เป็นไปในแนวทางเดียวกัน	การปฏิบัติงานของทุกสำนัก/กองไม่เป็นไปในแนวทางเดียวกัน	ไม่มีการวางแผนและไม่มีการประชุมชี้แจงทำความเข้าใจแนวทางการปฏิบัติให้ผู้ปฏิบัติทุกสำนัก/กองได้รับทราบ	O	๓	๒	๖	สูงมาก
๖. การจัดซื้อจัดจ้างและการบริหารพัสดุ	การดำเนินการจัดซื้อจัดจ้างเป็นไปตามระเบียบข้อบังคับที่กำหนดไว้ ไม่ล่าช้า	การดำเนินการจัดซื้อจัดจ้างเป็นไม่ไปตามระเบียบข้อบังคับที่กำหนดไว้ และมีความล่าช้า	บุคลากรไม่เพียงพอและระเบียบข้อบังคับต่าง ๆ มีการปรับปรุง/เปลี่ยนแปลง/แก้ไขตลอดเวลา	C / O	๓	๒	๖	สูงมาก

แบบรายงาน RM - ๑
 ตารางวิเคราะห์ ประเมิน และจัดลำดับความเสี่ยง ประจำปีงบประมาณ พ.ศ. ๒๕๖๕
 องค์การบริหารส่วนตำบลคลองด่าน อำเภอบางบ่อ จังหวัดสมุทรปราการ

กระบวนการปฏิบัติงาน	เป้าหมาย/ตัวชี้วัด	ปัจจัยเสี่ยง	สาเหตุความเสี่ยง	ประเภท	การประเมินความเสี่ยง			
					โอกาส	ผลกระทบ	คะแนน	ระดับ
๗. การแจ้งและอัปเดตข้อมูลข่าวสาร / กิจกรรมต่าง ๆ	ประชาชนและบุคลากรขององค์กรได้รับข้อมูลข่าวสาร/กิจกรรมและมีการเข้าร่วมกิจกรรมขององค์กรทุกกิจกรรม	ประชาชนและบุคลากรขององค์กรไม่ได้รับข้อมูลข่าวสาร/กิจกรรมและไม่ได้เข้าร่วมกิจกรรมขององค์กร	ขาดบุคลากรผู้รับผิดชอบงาน การประชาสัมพันธ์ อัปเดตข้อมูลข่าวสาร/กิจกรรมต่างๆ	○	๓	๒	๖	สูงมาก
๘. การเข้าตรวจหน่วยรับตรวจ	การได้รับความร่วมมือเป็นอย่างดีจากทุกหน่วยรับตรวจภายในองค์กร	ไม่ได้รับความร่วมมือเท่าที่ควรจากหน่วยรับตรวจภายในองค์กร	ขาดการชี้แจง/ทำความเข้าใจให้ทุกหน่วยรับตรวจได้รับทราบ เกี่ยวกับหน่วยตรวจสอบภายในขององค์กร	○	๓	๑	๖	ปานกลาง
๙. กระบวนการ/ขั้นตอน/ระบบการดำเนินงาน	การปฏิบัติงานทุกสำนัก/กองในองค์กรเป็นไปในแนวทางเดียวกันทันต่อเวลา	การปฏิบัติงานทุกสำนัก/กองในองค์กรไม่เป็นไปในแนวทางเดียวกัน อาจทำให้งานหยุดชะงัก/ล่าช้า	ไม่มีการกำหนดแนวทางการปฏิบัติงานให้ทุกสำนัก/กอง ต้องถือปฏิบัติร่วมกัน	C / O	๒	๒	๔	สูง

แบบรายงาน RM - ๒

แผนบริหารจัดการความเสี่ยง ประจำปีงบประมาณ พ.ศ. ๒๕๖๕
องค์การบริหารส่วนตำบลคลองด่าน อำเภอบางบ่อ จังหวัดสมุทรปราการ

แบบรายงาน RM - ๒
แผนบริหารจัดการความเสี่ยง ประจำปีงบประมาณ พ.ศ. ๒๕๖๕
องค์การบริหารส่วนตำบลคลองด่าน อำเภอบางบ่อ จังหวัดสมุทรปราการ

กระบวนการปฏิบัติงาน	ปัจจัยเสี่ยง	สาเหตุความเสี่ยง	การประเมินความเสี่ยง				วิธีการ บริหาร ความเสี่ยง	แผนจัดการความเสี่ยง	ผู้รับผิดชอบ
			โอกาส	ผลกระทบ	คะแนน	ระดับ			
๑. การใช้รถยนต์ส่วนบุคคล ของหน่วยงาน	การปฏิบัติงานด้านการใช้ รถยนต์ส่วนบุคคลของ หน่วยงาน ไม่เป็นไปตาม ระเบียบข้อบังคับ ฯลฯ ที่ได้ กำหนดไว้	ผู้รับผิดชอบรถยนต์ ส่วนกลางกรอกร รายละเอียดแบบฟอร์ม ตามที่กฎ ระเบียบ ข้อบังคับ ฯลฯ กำหนดไว้ ไม่ครบถ้วนและไม่เป็น ปัจจุบัน	๒	๒	๔	สูง	ควบคุม	กำหนดแผนงาน/ มอบหมายให้หัวหน้า สำนัก/ผอ.กอง ทุกกอง หรือ ผู้ที่มีหน้าที่ เกี่ยวข้อง ตรวจสอบ การปฏิบัติงานด้านการ ใช้รถยนต์ส่วนบุคคลทุก เดือน	ทุกสำนัก/ กอง
๒. การบริหารจัดการขยะ	การบริหารจัดการขยะของ อบต.คลองด่านไม่มี ประสิทธิภาพตรงตาม มาตรฐานหลักการจัดการ อนามัยและสิ่งแวดล้อม - ผู้ปฏิบัติงานมีความเสี่ยง	- ไม่มีการคัดแยกขยะที่ ต้นทาง - ปริมาณขยะมีปริมาณ เพิ่มมากขึ้น - ถังขยะมีจำนวนไม่ เพียงพอต่อความต้องการ ของประชาชน	๒	๒	๔	สูง	ควบคุม	จัดกิจกรรมรณรงค์/ ประชาสัมพันธ์ให้ ความรู้แก่บุคลากรใน องค์กรและประชาชน ในพื้นที่เกี่ยวกับการ ร่วมมือกันคัดแยกขยะ ที่ต้นทาง	กอง สาธารณสุข และ สิ่งแวดล้อม

แบบรายงาน RM - ๒
แผนบริหารจัดการความเสี่ยง ประจำปีงบประมาณ พ.ศ. ๒๕๖๕
องค์การบริหารส่วนตำบลคลองด่าน อำเภอบางบ่อ จังหวัดสมุทรปราการ

กระบวนการปฏิบัติงาน	ปัจจัยเสี่ยง	สาเหตุความเสี่ยง	การประเมินความเสี่ยง				วิธีการ บริหาร ความเสี่ยง	แผนจัดการความ เสี่ยง	ผู้รับผิดชอบ
			โอกาส	ผลกระทบ	คะแนน	ระดับ			
๓. การตรวจฎีกาก่อนการ อนุมัติเบิกจ่ายงบประมาณ	การเบิกจ่ายงบประมาณไม่ ถูกต้องเป็นไปตามระเบียบ ข้อบังคับ ฯลฯ ที่ได้กำหนด ไว้ ไม่ล่าช้า	ผู้ตรวจสอบฎีกาไม่ เพียงพอและกฎระเบียบ ข้อบังคับ ที่ มี ก ร เปลี่ยนแปลง	๒	๒	๔	สูง	ควบคุม	จัดสรรบุคลากร ดำเนินการตรวจฎีกา ก่อนการเบิกจ่าย งบประมาณและส่งเข้า รับการฝึกอบรมอย่าง ต่อเนื่อง	กองคลัง
๔. การจัดทำแผนการศึกษา	การ จัด ทำ แผน พั ฒ น า การศึกษาไม่ครบถ้วน และ ไม่เป็นปัจจุบัน	ขาดบุคลากรในการจัดทำ แผนพัฒนาการศึกษา	๑	๒	๒	น้อย	ยอมรับ	จัดสรรบุคลากรให้มี หน้าที่รับผิดชอบ ดำเนินการให้ถูกต้อง ตามระเบียบและเป็น ปัจจุบัน	กอง การศึกษาฯ
๕. การมอบหมายงาน	การปฏิบัติงานของทุก สำนัก/กองไม่เป็นไปใน แนวทางเดียวกัน	ไม่มีการวางแผนและไม่มี การประชุมชี้แจงทำความเข้าใจ แนวทางการปฏิบัติ ให้ผู้ปฏิบัติทุกสำนัก/กอง ได้รับทราบ	๓	๒	๖	สูง มาก	ควบคุม	จัดทำคำสั่งมอบหมาย งานเป็นลายลักษณ์ อักษรขอแต่ละสำนัก/ กอง ไว้ให้ชัดเจน	ทุกสำนัก/ กอง

แบบรายงาน RM - ๒
แผนบริหารจัดการความเสี่ยง ประจำปีงบประมาณ พ.ศ. ๒๕๖๕
องค์การบริหารส่วนตำบลคลองด่าน อำเภอบางบ่อ จังหวัดสมุทรปราการ

กระบวนการปฏิบัติงาน	ปัจจัยเสี่ยง	สาเหตุความเสี่ยง	การประเมินความเสี่ยง				วิธีการบริหารความเสี่ยง	แผนจัดการความเสี่ยง	ผู้รับผิดชอบ
			โอกาส	ผลกระทบ	คะแนน	ระดับ			
๖. การจัดซื้อจัดจ้างและการบริหารพัสดุ	การดำเนินการจัดซื้อจัดจ้างเป็นไม่ไปตามระเบียบข้อบังคับที่กำหนดไว้ และมีความล่าช้า	บุคลากรไม่เพียงพอและระเบียบ ข้อบังคับต่าง ๆ มี การ ปรึ บ ปรุ ง / เปรี่ ย น แ ปล ง / แก่ ไข ตลอดเวลา	๓	๒	๖	สูงมาก	ควบคุม	จัดสรรบุคลากรให้เพียงพอต่อภาระงานที่มีและสนับสนุนการเข้ารับการฝึกอบรมรับทราบข้อมูลข่าวสารใหม่ๆ อยู่อย่างต่อเนื่อง	กองคลัง
๗. การแจ้งและอัปเดตข้อมูลข่าวสาร / กิจกรรมต่าง ๆ	ประชาชนและบุคลากรขององค์กรไม่ได้รับ ข้อมูล ข่าวสาร/กิจกรรมและไม่ได้เข้าร่วมกิจกรรมขององค์กร	ขาดบุคลากรผู้รับผิดชอบ เรื่ อ ง ง า น ก า ร ประชาสัมพันธ์ อัปเดต ข้อมูลข่าวสาร/กิจกรรมต่างๆ	๓	๒	๖	สูงมาก	ควบคุม	จัดทำคำสั่งแต่งตั้งผู้มีหน้าที่รับผิดชอบงานประชาสัมพันธ์ให้เป็นลายลักษณ์อักษร	ทุกสำนัก/ กอง

แบบรายงาน RM - ๒
 แผนบริหารจัดการความเสี่ยง ประจำปีงบประมาณ พ.ศ. ๒๕๖๕
 องค์การบริหารส่วนตำบลคลองด่าน อำเภอบางบ่อ จังหวัดสมุทรปราการ

กระบวนการปฏิบัติงาน	ปัจจัยเสี่ยง	สาเหตุความเสี่ยง	การประเมินความเสี่ยง				วิธีการบริหารความเสี่ยง	แผนจัดการความเสี่ยง	ผู้รับผิดชอบ
			โอกาส	ผลกระทบ	คะแนน	ระดับ			
๘. การเข้าตรวจหน่วยรับตรวจ	ไม่ได้รับ ความร่วมมือเท่าที่ควรจากหน่วยรับตรวจภายในองค์กร	ขาดการชี้แจง/ทำความเข้าใจให้ทุกหน่วยรับตรวจได้รับทราบเกี่ยวกับหน่วยตรวจสอบภายในขององค์กร	๓	๑	๖	ปานกลาง	ควบคุม	จัดให้มีการประชุมชี้แจงทำความเข้าใจให้ทุกหน่วยรับตรวจได้รับทราบถึงวิธีการ/ขั้นตอนและวัตถุประสงค์ของหน่วยตรวจสอบภายในก่อนการออกตรวจทุกครั้ง	หน่วยตรวจสอบภายใน
๙. กระบวนการ/ขั้นตอน/ระบบการดำเนินงาน	การปฏิบัติงานทุกสำนัก/กองในองค์กรไม่เป็นไปในแนวทางเดียวกัน อาจทำให้งานหยุดชะงัก/ล่าช้า	ไม่มีการกำหนดแนวทางการปฏิบัติงานให้ทุกสำนัก/กอง ต้องถือปฏิบัติร่วมกัน	๒	๒	๔	สูง	ควบคุม	จัดทำแนวทางการปฏิบัติงานในแต่ละภารกิจงานและแจ้งให้ทุกสำนัก/กองได้รับทราบ	ทุกสำนัก/กอง

แบบรายงาน RM - ๓
รายงานการติดตามและประเมินผลการบริหารจัดการความเสี่ยง
ประจำปีงบประมาณ พ.ศ. ๒๕๖๕
องค์การบริหารส่วนตำบลคลองด่าน อำเภอบางบ่อ จังหวัดสมุทรปราการ

แบบรายงาน RM - ๓
 รายงานการติดตามและประเมินผลการบริหารจัดการความเสี่ยง
 ประจำปีงบประมาณ พ.ศ. ๒๕๖๕
 องค์การบริหารส่วนตำบลคลองด่าน อำเภอบางบ่อ จังหวัดสมุทรปราการ

กระบวนการปฏิบัติงาน	ปัจจัยเสี่ยง	แผนจัดการความเสี่ยง	มาตรการควบคุมภายใน	สถานะความเสี่ยง	ผู้รับผิดชอบ
๑. การใช้รถยนต์ส่วนบุคคลของหน่วยงาน	การปฏิบัติงานด้านการใช้รถยนต์ส่วนบุคคลของหน่วยงาน ไม่เป็นไปตามระเบียบข้อบังคับ ฯลฯ ที่ได้กำหนดไว้	กำหนดแผนงาน/มอบหมายให้หัวหน้าสำนัก/ผอ.กอง ทุกกองหรือผู้ที่มีหน้าที่เกี่ยวข้อง ตรวจสอบการปฏิบัติงานด้านการใช้รถยนต์ส่วนบุคคลทุกเดือน			ทุกสำนัก/ กอง
๒. การบริหารจัดการขยะ	การบริหารจัดการขยะของ อบต. คลองด่านไม่มีประสิทธิภาพตรงตามมาตรฐานถูกหลักการจัดการอนามัยและสิ่งแวดล้อม - ผู้ปฏิบัติงานมีความเสี่ยง	จัดกิจกรรมรณรงค์/ประชาสัมพันธ์ให้ความรู้แก่บุคลากรในองค์กรและประชาชนในพื้นที่เกี่ยวกับการร่วมมือกันคัดแยกขยะที่ต้นทาง			กอง สาธารณสุข และ สิ่งแวดล้อม

แบบรายงาน RM - ๓
 รายงานการติดตามและประเมินผลการบริหารจัดการความเสี่ยง
 ประจำปีงบประมาณ พ.ศ. ๒๕๖๕
 องค์การบริหารส่วนตำบลคลองด่าน อำเภอบางบ่อ จังหวัดสมุทรปราการ

กระบวนการปฏิบัติงาน	ปัจจัยเสี่ยง	แผนจัดการความเสี่ยง	มาตรการควบคุมภายใน	สถานะความเสี่ยง	ผู้รับผิดชอบ
๓. การตรวจฎีกาก่อนการอนุมัติเบิกจ่ายงบประมาณ	การเบิกจ่ายงบประมาณไม่ถูกต้อง เป็นไปตามระเบียบข้อบังคับ ฯลฯ ที่ได้กำหนดไว้ ไม่ล่าช้า	จัดสรรบุคลากรดำเนินการตรวจฎีกาก่อนการเบิกจ่ายงบประมาณ และส่งเข้ารับการฝึกอบรมอย่างต่อเนื่อง			กองคลัง
๔. การจัดทำแผนการศึกษา	การจัดทำแผนพัฒนาการศึกษาไม่ครบถ้วน และไม่เป็นปัจจุบัน	จัดสรรบุคลากรให้มีหน้าที่รับผิดชอบดำเนินการให้ถูกต้องตามระเบียบและเป็นปัจจุบัน			กองการศึกษาฯ
๕. การมอบหมายงาน	การปฏิบัติงานของทุกสำนัก/กองไม่เป็นไปในแนวทางเดียวกัน	จัดทำคำสั่งมอบหมายงานเป็นลายลักษณ์อักษรขอแต่ละสำนัก/กอง ไว้ให้ชัดเจน			ทุกสำนัก/ กอง

แบบรายงาน RM - ๓
 รายงานการติดตามและประเมินผลการบริหารจัดการความเสี่ยง
 ประจำปีงบประมาณ พ.ศ. ๒๕๖๕
 องค์การบริหารส่วนตำบลคลองด่าน อำเภอบางบ่อ จังหวัดสมุทรปราการ

กระบวนการปฏิบัติงาน	ปัจจัยเสี่ยง	แผนจัดการความเสี่ยง	มาตรการควบคุมภายใน	สถานะความเสี่ยง	ผู้รับผิดชอบ
๖. การจัดซื้อจัดจ้างและการบริหารพัสดุ	การดำเนินการจัดซื้อจัดจ้างเป็นไปตามระเบียบ ข้อบังคับ ที่กำหนดไว้ และมีความล่าช้า	จัดสรรบุคลากรให้เพียงพอต่อภาระงานที่มีและสนับสนุนการเข้ารับการฝึกอบรมรับทราบข้อมูลข่าวสารใหม่ๆ อยู่อย่างต่อเนื่อง			กองคลัง
๗. การแจ้งและอัปเดตข้อมูลข่าวสาร / กิจกรรมต่าง ๆ	ประชาชนและบุคลากรขององค์กรไม่ได้รับข้อมูลข่าวสาร/กิจกรรมและไม่ได้เข้าร่วมกิจกรรมขององค์กร	จัดทำคำสั่งแต่งตั้งผู้มีหน้าที่รับผิดชอบงานประชาสัมพันธ์ให้เป็นลายลักษณ์อักษร			ทุกสำนัก/ กอง

แบบรายงาน RM - ๓
 รายงานการติดตามและประเมินผลการบริหารจัดการความเสี่ยง
 ประจำปีงบประมาณ พ.ศ ๒๕๖๕
 องค์การบริหารส่วนตำบลคลองด่าน อำเภอบางบ่อ จังหวัดสมุทรปราการ

กระบวนการปฏิบัติงาน	ปัจจัยเสี่ยง	แผนจัดการความเสี่ยง	มาตรการควบคุมภายใน	สถานะความเสี่ยง	ผู้รับผิดชอบ
๘. การเข้าตรวจหน่วยรับตรวจ	ไม่ได้รับความร่วมมือเท่าที่ควรจากหน่วยรับตรวจภายในองค์กร	จัดให้มีการประชุมชี้แจงทำความเข้าใจให้ทุกหน่วยรับตรวจได้รับทราบถึงวิธีการ/ขั้นตอนและวัตถุประสงค์ของหน่วยตรวจสอบภายในก่อนการออกตรวจทุกครั้ง			หน่วยตรวจสอบภายใน
๙. กระบวนการ/ขั้นตอน/ระบบการดำเนินงาน	การปฏิบัติงานทุกสำนัก/กองในองค์กรไม่เป็นไปในแนวทางเดียวกัน อาจทำให้งานหยุดชะงัก/ล่าช้า	จัดทำแนวทางการปฏิบัติงานในแต่ละภารกิจงานและแจ้งให้ทุกสำนัก/กองได้รับทราบ			ทุกสำนัก/กอง

ภาคผนวก



ประกาศองค์การบริหารส่วนตำบลคลองด่าน
เรื่อง ประกาศใช้แผนการบริหารความเสี่ยง ประจำปีงบประมาณ พ.ศ.๒๕๖๕

ด้วยพระราชบัญญัติวินัยการเงินการคลังของรัฐ พ.ศ.๒๕๖๑ มาตรา ๗๙ ให้หน่วยงานของรัฐ จัดให้มีการตรวจสอบภายใน การควบคุมภายในและการบริหารจัดการความเสี่ยง ให้ถือปฏิบัติตามมาตรฐาน และหลักเกณฑ์กระทรวงการคลังกำหนด ประกอบกับหนังสือกระทรวงการคลังที่ กค ๐๔๐๙ .๔/ ว ๒๓ ลงวันที่ ๑๙ มีนาคม ๒๕๖๒ เรื่อง หลักเกณฑ์กระทรวงการคลังว่าด้วยมาตรฐานและหลักเกณฑ์ปฏิบัติการบริหารจัดการ ความเสี่ยงสำหรับหน่วยงานของรัฐ พ.ศ. ๒๕๖๒ และ หนังสือกระทรวงการคลังที่ กค ๐๔๐๙ .๓/ ว ๓๖ ลงวันที่ ๓ กุมภาพันธ์ ๒๕๖๔ เรื่อง แนวทางการบริหารจัดการความเสี่ยงสำหรับหน่วยงานของรัฐ เรื่อง หลักการบริหาร จัดการความเสี่ยงระดับองค์กร

เพื่อให้เป็นไปตามหลักเกณฑ์กระทรวงการคลังว่าด้วยมาตรฐานและหลักเกณฑ์ปฏิบัติการบริหารจัดการ ความเสี่ยงสำหรับหน่วยงานของรัฐ พ.ศ. ๒๕๖๒ ข้อ ๒.๖ หน่วยงานของรัฐต้องจัดทำแผนบริหารจัดการความเสี่ยง อย่างน้อยปีละครั้งและต้องมีการสื่อสารแผนบริหารจัดการความเสี่ยงกับผู้เกี่ยวข้องทุกฝ่าย

จึงประกาศใช้แผนการบริหารจัดการความเสี่ยง ประจำปีงบประมาณ พ.ศ.๒๕๖๕ เป็นกรอบหรือแนวทาง พื้นฐานในการดำเนินงานอันจะทำให้เกิดความเชื่อมั่นอย่างสมเหตุสมผลต่อผู้เกี่ยวข้องทุกฝ่ายและสามารถบรรลุ ตามวัตถุประสงค์ที่กำหนดไว้อย่างมีประสิทธิภาพ

จึงประกาศให้ทราบโดยทั่วกัน

ประกาศ ณ วันที่ ๓ เดือน สิงหาคม พ.ศ.๒๕๖๕

(นายสมฤทธิ์ จันทร)

นายกองค์การบริหารส่วนตำบลคลองด่าน



คำสั่งองค์การบริหารส่วนตำบลคลองด่าน

ที่ ๔๗๐ /๒๕๖๕

เรื่อง แต่งตั้งคณะกรรมการบริหารจัดการความเสี่ยง (ระดับองค์กร)

องค์การบริหารส่วนตำบลคลองด่าน ประจำปีงบประมาณ พ.ศ. ๒๕๖๕

ด้วยพระราชบัญญัติวินัยการเงินการคลังของรัฐ พ.ศ.๒๕๖๑ มาตรา ๗๙ บัญญัติให้ หน่วยงานของรัฐจัดให้มีการตรวจสอบภายใน การควบคุมภายใน และการบริหารจัดการความเสี่ยง โดยให้ถือปฏิบัติตามมาตรฐานและหลักเกณฑ์ที่กระทรวงการคลังกำหนด ตามหนังสือกระทรวงการคลังที่ กค ๐๔๐๙.๔/ว ๒๓ ลงวันที่ ๑๙ มีนาคม ๒๕๖๒ เรื่อง หลักเกณฑ์กระทรวงการคลังว่าด้วยมาตรฐานและหลักเกณฑ์ปฏิบัติการบริหารจัดการความเสี่ยงสำหรับหน่วยงานของรัฐ พ.ศ. ๒๕๖๒ และหนังสือกระทรวงการคลังที่ กค ๐๔๐๙.๓ / ว ๓๖ ลงวันที่ ๓ กุมภาพันธ์ ๒๕๖๔ เรื่อง แนวทางการบริหารจัดการความเสี่ยงสำหรับหน่วยงานของรัฐ เรื่อง หลักการบริหารจัดการความเสี่ยงระดับองค์กร นั้น

ดังนั้น เพื่อให้เป็นไปตามมาตรฐานและหลักเกณฑ์ที่กระทรวงการคลังกำหนด และเพื่อส่งเสริมให้การบริหารความเสี่ยง ขององค์การบริหารส่วนตำบลคลองด่าน ดำเนินงานได้อย่างถูกต้อง จึงขอแต่งตั้งคณะกรรมการบริหารจัดการความเสี่ยงดังต่อไปนี้ ประกอบด้วย

- | | |
|--|-------------------|
| ๑. ปลัดองค์การบริหารส่วนตำบล | ประธาน |
| ๒. รองปลัดองค์การบริหารส่วนตำบล | กรรมการ |
| ๓. ผู้อำนวยการกองคลัง | กรรมการ |
| ๔. ผู้อำนวยการกองช่าง | กรรมการ |
| ๕. ผู้อำนวยการกองการศึกษาฯ | กรรมการ |
| ๖. ผู้อำนวยการกองสวัสดิการสังคม | กรรมการ |
| ๗. ผู้อำนวยการกองสาธารณสุขและสิ่งแวดล้อม | กรรมการ |
| ๘. หัวหน้าสำนักปลัดองค์การบริหารส่วนตำบล | กรรมการ |
| ๙. นิติกร | กรรมการ |
| ๑๐. นักวิเคราะห์นโยบายและแผน | กรรมการ |
| ๑๑. นักวิชาการตรวจสอบภายใน | กรรมการ/เลขานุการ |

โดยให้ผู้ที่ได้รับการมอบหมายมีหน้าที่ตามหลักเกณฑ์ปฏิบัติการบริหารจัดการความเสี่ยงสำหรับหน่วยงานของรัฐข้อ ๕ ให้ผู้รับผิดชอบมีหน้าที่ ดังนี้

๑. นำนโยบาย ข้อเสนอแนะ ที่ได้รับจากคณะกรรมการบริหารความเสี่ยงขององค์กรเพื่อนำไปสู่การปฏิบัติ และนำเสนอในรูปแบบบูรณาการ มีองค์ประกอบที่ดีครบถ้วน โดยมีการกำหนดกระบวนการดำเนินงานที่ชัดเจนเป็นระบบ
๒. วิเคราะห์เหตุการณ์ความเสี่ยงขององค์กรที่มีผลกระทบต่อวัตถุประสงค์ เป้าหมายและผลสำเร็จเพื่อพิจารณาและให้นโยบาย

/๓.พิจารณา...

๓. พิจารณาความพอเพียงของมาตรการ การควบคุมภายในอย่างสมเหตุสมผล ให้การปฏิบัติงานบรรลุผลสำเร็จตามวัตถุประสงค์ที่กำหนด และดำเนินการบริหารความเสี่ยงที่ยังคงเหลืออยู่เพื่อกำหนดวิธีการควบคุม ป้องกัน หรือลดความเสี่ยง เพื่อให้เกิดความมั่นใจในการดำเนินงาน ลดความผิดพลาดที่อาจเกิดขึ้น หรือหากเกิดขึ้น ก็ให้อยู่ในระดับที่ยอมรับได้

๔. ติดตามผลการจัดการความเสี่ยงขององค์กร โดยมีแผนงานที่ชัดเจนสามารถบรรลุเป้าหมายในแผนงานได้ ครบถ้วน มีการกำหนดเกณฑ์ระดับความรุนแรงแยกรายปัจจัยเสี่ยง กำหนดเป้าหมายในเชิงระดับความรุนแรงที่ คาดหวังและสามารถรายงานระดับความรุนแรงของแต่ละปัจจัยรายไตรมาส มีการกำหนด Risk Appetite และ Risk Tolerance ทุกปัจจัยเสี่ยง รวมถึงมีการบริหารปัจจัยเสี่ยงแบบบูรณาการ

๕. กำกับให้มีการจัดทำรายงานผลการดำเนินงานการบริหารความเสี่ยง เสนอคณะกรรมการบริหารความ เสี่ยง จัดทำและทบทวนแผนบริหารความเสี่ยงประจำปี ทบทวนคู่มือบริหารความเสี่ยง ขององค์กรเสนอนายก องค์กรบริหารส่วนตำบลเป็นรายไตรมาส

๖. สนับสนุนให้มีการพัฒนาระบบบริหารความเสี่ยง และระบบควบคุมภายในอย่างต่อเนื่อง และสนับสนุนการให้มีระบบ Intranet เป็นช่องทางการสื่อสารภายในองค์กร ในการเผยแพร่นโยบาย กฎระเบียบ คำสั่ง และคู่มือการปฏิบัติงาน รวมทั้งข่าวสารต่าง ๆ ที่เกี่ยวกับการบริหารความเสี่ยง ได้อย่างทั่วถึงทั้งองค์กร

๗. แต่งตั้งคณะทำงานย่อยเพื่อสนับสนุนการดำเนินงานได้ตามจำเป็นเหมาะสม

๘. งานอื่น ๆ ตามที่ได้รับมอบหมาย

ให้ผู้ได้รับการแต่งตั้งตามคำสั่งนี้ ปฏิบัติหน้าที่ตามที่ได้รับมอบหมาย อย่างเคร่งครัด

ทั้งนี้ ตั้งแต่วันที่ ๓ สิงหาคม ๒๕๖๕ เป็นต้นไป

สั่ง ณ วันที่ ๓ เดือน สิงหาคม พ.ศ. ๒๕๖๕

(นายสมฤทธิ์ จันทร์)

นายกองค์การบริหารส่วนตำบลคลองด่าน



คำสั่งองค์การบริหารส่วนตำบลคลองด่าน

ที่ ๔๖๙ / ๒๕๖๕

เรื่อง แต่งตั้งคณะกรรมการบริหารจัดการความเสี่ยง (ระดับหน่วยงาน)
องค์การบริหารส่วนตำบลคลองด่าน ประจำปีงบประมาณ พ.ศ. ๒๕๖๕

ด้วยพระราชบัญญัติวินัยการเงินการคลังของรัฐ พ.ศ.๒๕๖๑ มาตรา ๗๙ บัญญัติให้ หน่วยงานของรัฐจัดให้มีการตรวจสอบภายใน การควบคุมภายใน และการบริหารจัดการความเสี่ยง โดยให้ถือปฏิบัติตามมาตรฐาน และหลักเกณฑ์ที่กระทรวงการคลังกำหนด ตามหนังสือกระทรวงการคลังที่ กค ๐๔๐๙.๔/ว ๒๓ ลงวันที่ ๑๙ มีนาคม ๒๕๖๒ เรื่อง หลักเกณฑ์กระทรวงการคลังว่าด้วยมาตรฐานและหลักเกณฑ์ปฏิบัติการบริหารจัดการ ความเสี่ยงสำหรับหน่วยงานของรัฐ พ.ศ. ๒๕๖๒ และหนังสือกระทรวงการคลังที่ กค ๐๔๐๙.๓ / ว ๓๖ ลงวันที่ ๓ กุมภาพันธ์ ๒๕๖๔ เรื่อง แนวทางการบริหารจัดการความเสี่ยงสำหรับหน่วยงานของรัฐ เรื่อง หลักการบริหาร จัดการความเสี่ยงระดับองค์กร นั้น

ดังนั้น เพื่อให้เป็นไปตามมาตรฐานและหลักเกณฑ์ที่กระทรวงการคลังกำหนด และเพื่อส่งเสริมให้ การบริหารความเสี่ยง ขององค์การบริหารส่วนตำบลคลองด่าน ดำเนินงานได้อย่างถูกต้อง จึงขอแต่งตั้งคณะกรรมการบริหารจัดการความเสี่ยงดังต่อไปนี้ ประกอบด้วย

๑. สำนักปลัด

- | | |
|--------------------------------|--------------------|
| ๑.๑ หัวหน้าสำนักงานปลัด | หัวหน้าคณะทำงาน |
| ๑.๒ หัวหน้าฝ่ายบริหารงานทั่วไป | คณะทำงาน |
| ๑.๓ นักวิเคราะห์นโยบายและแผน | คณะทำงาน/เลขานุการ |

๒. กองคลัง

- | | |
|------------------------|-----------------|
| ๒.๑ ผู้อำนวยการกองคลัง | หัวหน้าคณะทำงาน |
| ๒.๒ นักวิชาการคลัง | คณะทำงาน |
| ๒.๓ เจ้าพนักงานพัสดุ | คณะทำงาน |

๓. กองช่าง

- | | |
|-------------------------|----------------------|
| ๓.๑ ผู้อำนวยการกองช่าง | หัวหน้าคณะทำงาน |
| ๓.๒ หัวหน้าฝ่ายก่อสร้าง | คณะทำงาน |
| ๓.๓ เจ้าพนักงานธุรการ | คณะทำงาน / เลขานุการ |

๔. กองการศึกษา ศาสนาและวัฒนธรรม

- | | |
|---|----------------------|
| ๔.๑ ผู้อำนวยการกองการศึกษา ศาสนาและวัฒนธรรม | หัวหน้าคณะทำงาน |
| ๔.๒ นักวิชาการศึกษา | คณะทำงาน / เลขานุการ |

/๕.กองสาธารณสุข...

๕. กองสาธารณสุขและสิ่งแวดล้อม

๕.๑ ผู้อำนวยการกองสาธารณสุขและสิ่งแวดล้อม

หัวหน้าคณะทำงาน

๕.๒ เจ้าพนักงานสุขาภิบาล

คณะทำงาน / เลขานุการ

๖. กองสวัสดิการและสังคม

๖.๑ ผู้อำนวยการกองสวัสดิการและสังคม

หัวหน้าคณะทำงาน

๖.๒ หัวหน้าฝ่ายส่งเสริมอาชีพและพัฒนาสตรี

คณะทำงาน

๖.๓ นักพัฒนาชุมชน

คณะทำงาน/ เลขานุการ

๗. หน่วยงานตรวจสอบภายใน

๗.๑ นักวิชาการตรวจสอบภายในปฏิบัติการ

คณะทำงาน/ เลขานุการ

โดยให้ผู้ที่ได้รับการมอบหมายมีหน้าที่ตามหลักเกณฑ์ปฏิบัติการบริหารจัดการความเสี่ยงสำหรับหน่วยงานของรัฐ ข้อ ๕ ให้ผู้รับผิดชอบมีหน้าที่ ดังนี้

๑. วิเคราะห์เหตุการณ์ความเสี่ยงขององค์กรที่มีผลกระทบต่อวัตถุประสงค์ เป้าหมายและผลสำเร็จ เพื่อพิจารณาและให้นโยบาย

๒. พิจารณาความพอเพียงของมาตรการ การควบคุมภายในอย่างสมเหตุสมผล ให้การปฏิบัติงานบรรลุผลสำเร็จตามวัตถุประสงค์ที่กำหนด และดำเนินการบริหารความเสี่ยงที่ยังคงเหลืออยู่เพื่อกำหนดวิธีการควบคุมป้องกัน หรือลดความเสี่ยง เพื่อให้เกิดความมั่นใจในการดำเนินงาน ลดความผิดพลาดที่อาจเกิดขึ้น หรือหากเกิดขึ้นก็ให้อยู่ในระดับที่ยอมรับได้

๓. งานอื่น ๆ ตามที่ได้รับมอบหมาย

ให้ผู้ได้รับการแต่งตั้งตามคำสั่งนี้ ปฏิบัติหน้าที่ตามที่ได้รับมอบหมาย อย่างเคร่งครัด

ทั้งนี้ ตั้งแต่วันที่ ๓ สิงหาคม ๒๕๖๕ เป็นต้นไป

สั่ง ณ วันที่ ๓ เดือน สิงหาคม พ.ศ. ๒๕๖๕

(นายสมฤทธิ์ จันทร์)

นายกองค์การบริหารส่วนตำบลคลองด่าน